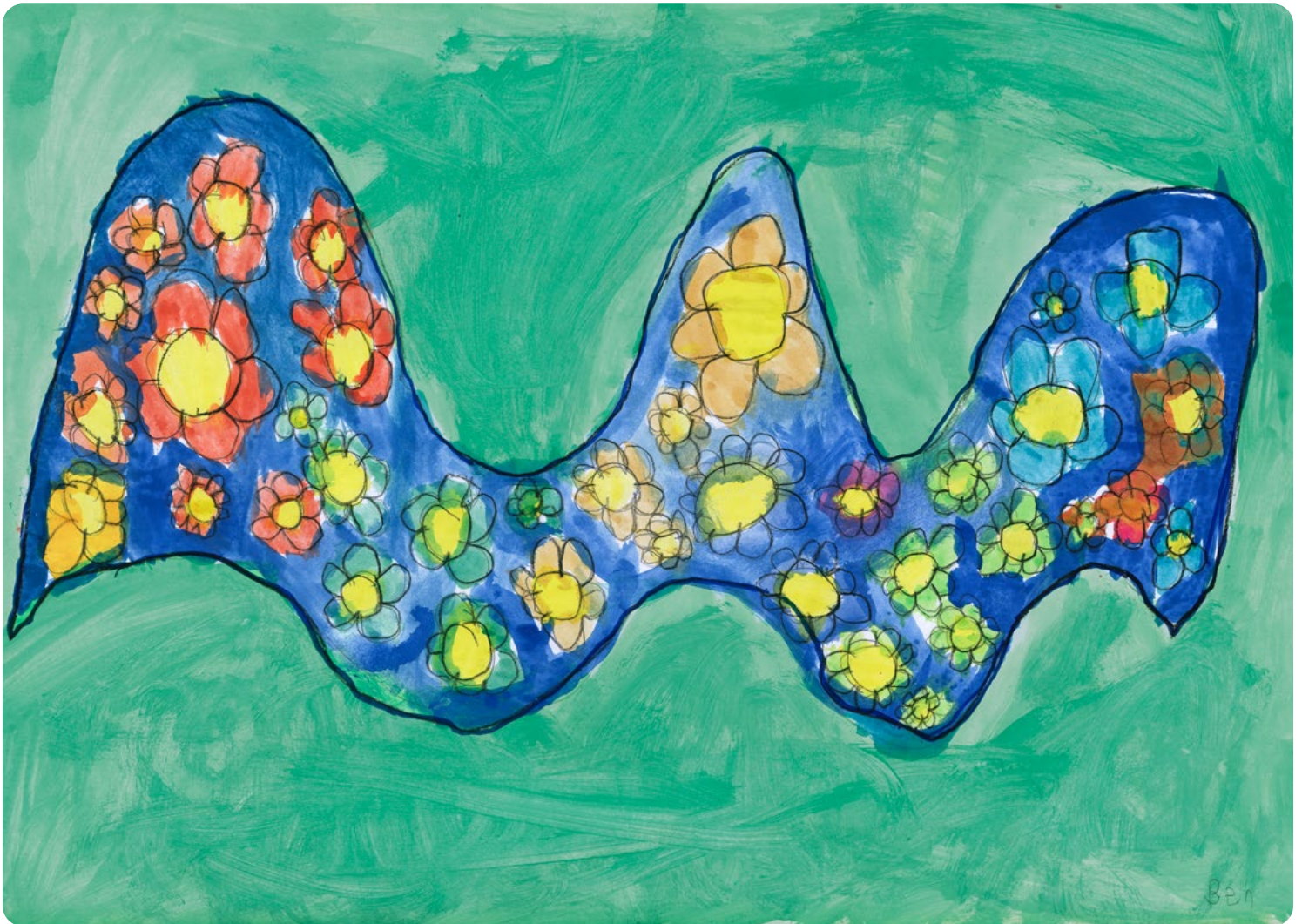




STADT MEERBUSCH

# Umweltkalender

# 2024



Ihre Partner in Meerbusch



# Informationen zur Abfallentsorgung

Abfallsäcke	Seite 31
Bauabfälle	Seite 6
Biotonne	Seite 4
Blaue Tonne	Seite 16
Deponie	Seite 8
Elektroschrott	Seite 6
Gelbe Säcke	Seite 4/31
GelbeTonne	Seite 4/16
Graue Tonne (Restabfall)	Seite 4
Grünbündel- und Laubsammlung	Seite 6
Kompostierungsanlage	Seite 8
Schadstoffmobil	Seite 17
Sperrgut	Seite 6
Sortieranleitung	Seite 15
Wertstoffcontainer	Seite 4, 31
Wertstoffhof	Seite 8, 18

## Jahresübersicht

Eine Jahresübersicht aller Abfuhrtermine halten wir im Internet als PDF-Datei zum Download auf [www.meerbusch.de](http://www.meerbusch.de) bereit:

[www.meerbusch.de](http://www.meerbusch.de) → Service und Politik → Abfallberatung

## Leerungstage 2024

Städtische Angebote				
Graue Tonnen	60, 80, 120, 240 Liter	zweiwöchentlich	Bitte auf die Bezirke achten.	dienstags
Bio-Tonne	120, 240 Liter	zweiwöchentlich	Bitte auf die Bezirke achten.	dienstags
Großcontainer	1.100 Liter	bei zweiwöchentlicher Leerung	Alle Stadtteile	dienstags
		bei wöchentlicher Leerung	Büderich, Ossum-Bösinghoven, Rheingemeinden	dienstags
			Osterath, Strümp, Lank-Latum	freitags
		bei 2 x wöchentlicher Leerung	Alle Stadtteile	dienstags und freitags
Gewerbsmäßige Angebote				
Gelbe Tonne	120, 240 Liter	zweiwöchentlich	Alle Stadtteile	donnerstags
Blaue Tonne	240 Liter	vierwöchentlich	Osterath, Büderich, Lank-Latum, Strümp	mittwochs
			Alle anderen Stadtteile	donnerstags

An gesetzlichen Feiertagen verschiebt sich die Leerung um einen Werktag. Vor Ostern wird die Leerung um einen Werktag vorverlegt.

### Impressum: Umweltkalender 2024 der Stadt Meerbusch

Kostenlose Verteilung an alle Haushalte  
Hergestellt mit freundlicher Unterstützung  
der Volksbank Meerbusch eG und  
der Stadtwerke Meerbusch

Titelbild: Ben Embers, 7 Jahre, Nikolaus-Schule Osterath

Herausgeber: Stadt Meerbusch – Der Bürgermeister –  
Umwelt und Klimaschutz

Postanschrift: Postfach 16 64  
40641 Meerbusch

Hausanschrift: Wittenberger Straße 21  
40668 Meerbusch  
(Lank-Latum)

Internet: [www.meerbusch.de](http://www.meerbusch.de)

E-Mail: [service@meerbusch.de](mailto:service@meerbusch.de)

Gesamtherstellung: Köllen Druck+Verlag GmbH  
Ernst-Robert-Curtius-Str. 14  
53117 Bonn-Buschdorf

## Vorwort

Liebe Meerbuscherinnen und Meerbuscher,

Meerbusch kann stolz sein: Mit einer rund elf Kilometer langen Rheinuferfront zwischen Büderich-Mönchenwerth im Süden und der Nierster Spey im Norden verfügen wir „gleich vor der Haustür“ über ein ganz besonderes landschaftliches Highlight mit hohem Freizeitwert. Darüber hinaus sind Uferzonen und Auen aber auch wertvolle letzte Lebensräume und Rückzugsorte für Pflanzen und Tiere, die unbedingt streng geschützt werden müssen – gerade auch in unserem dicht besiedelten Ballungsraum zwischen den Großstädten. In diesem Kalender finden Sie ein eigenes Kapitel dazu.

2022 hat uns das sonnenreichste und trockenste Jahr seit Beginn der Wetteraufzeichnungen beschert. Bei noch nie da gewesenen 820 Sonnenstunden im Juni, Juli und August fiel in NRW nur etwa ein Drittel der im langjährigen Durchschnitt üblichen Niederschlagsmengen.

Die Folgen des sich wandelnden Klimas spüren wir inzwischen alle konkret – nicht in der Theorie, nicht irgendwo in der Welt, sondern auch bei uns in Meerbusch. Wetter-Extreme wie Starkregen, Dürren oder Hitzesommern werden häufiger, die Ernten schlechter, ein durch Niedrigpegel kaum noch schiffbarer Rhein macht Probleme. Was können wir vor Ort tun? Die Stadt Meerbusch hat frühzeitig ein umfassendes Klimaschutzprogramm aufgelegt. Flankierend dazu haben wir ein so genanntes Klimaanpassungskonzept erarbeitet, das uns hilft, Meerbusch für die klimatischen Veränderungen und ihre Folgen zu rüsten, die absehbar schon jetzt wohl nicht mehr umzukehren sind. Details dazu finden Sie auf der Internetseite der Stadt.

Über unser Starkregen-Risikomanagement entwickeln wir konkrete Maßnahmen und informieren die Bevölkerung über gefährdete Punkte im Stadtgebiet. Im Rahmen der Hitzeaktionsplanung versuchen wir die Menschen in unserer Stadt für die Risiken zu sensibilisieren, die anhaltend hohe Sommertemperaturen jenseits der 30 Grad Celsius mit sich bringen. In diesem Kalender können Sie sich im Detail darüber informieren.

Globaler Klimawandel löst nicht selten das ungute Gefühl aus, persönlich machtlos zu sein. „Was kann ich schon tun?“, fragt sich mancher. Antwort: Vieles. Denn lokaler Klimaschutz baut auch auf vielfältige kleine, aber wirksame Maßnahmen jedes und jeder Einzelnen unter uns. So ist der Umweltkalender einmal mehr nicht nur ein nüchternes Kalendarium mit Abfuhrterminen, sondern auch ein alltagstaugliches Nachschlagewerk zu aktuellen Umweltthemen für Sie.

Unsere Kinder und Jugendlichen haben dazu längst viele eigene Ideen. Lassen Sie sich inspirieren von den Bildern, die wir aus rund 900 Einsendungen zum Malwettbewerb für diesen Kalender ausgewählt haben. Allen Teilnehmerinnen und Teilnehmern ein herzliches Dankeschön fürs Mitmachen! Einmal mehr danke ich auch unseren Sponsoren, den Stadtwerken Meerbusch und der Volksbank Mönchengladbach, die es ermöglicht haben, die Neuauflage kostenlos für sie herzustellen und zu verteilen. Kommen Sie gut durchs Jahr!



Christian Bommers  
Bürgermeister





MüllALARM App

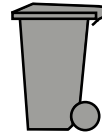
W	Montag	Dienstag	Mittwoch	Donnerstag	Freitag	Samstag	Sonntag
1	Neujahr 1	2	3,5 1,2,4 3	4	4 5	Heilige 3 Könige Ende der Weihnachtsferien 6	7
2	8	1,2,4 3,5 5 9	4 10	1-5 4 5 11	2 3 12	4 13	14
3	2 15	3,5 1,2,4 1 16	17	18	1,2,3 19	20	21
4	22	1,2,4 3,5 23	24	1-5 3 25	1 26	27	28
5	29	3,5 1,2,4 30	31	Vogel des Jahres: Kiebitz		Sperrgut und Elektroschrott <a href="http://www.schoenmackers.de">www.schoenmackers.de</a> 08 00 / 1 74 74 74 Umwelttelefon 0 21 50 / 91 61 91 Siggie Sauber 0 21 50 / 91 61 23	

Bezirke: 1 = Osterath    2 = Büberich    3 = Lank-Latum    4 = Strümp    5 = Ossum-Bösinghoven, Ilverich, Langst-Kierst, Nierst  
 Graue Tonne    Biotonne    Gelbe Tonne    Blaue Tonne    Grünbündelsammlung inklusive Laub (Weihnachtsbäume)    Schadstoffmobil Standorte und -zeiten: Seite 17

# Abfallentsorgung in Meerbusch

## Graue Tonne

Städtische Sammlung für Abfälle aus Ihrem Haushalt, die nicht anderweitig gesammelt werden („Restabfall“).



Es stehen folgende Gefäßgrößen zur Verfügung: 60-, 80-, 120- und 240-Liter-Tonnen mit zweiwöchentlicher Leerung, 1.100-Liter-Container mit zweiwöchentlicher, wöchentlicher oder zweimal wöchentlicher Leerung.

Die Mindestausstattung mit Restabfallgefäßen richtet sich nach der Zahl der auf dem Grundstück gemeldeten Personen. Sie beträgt bei gleichzeitiger Nutzung einer Biotonne oder bei Eigenkompostierung in der Regel 20 Liter, ansonsten 35 Liter pro Person und Woche. Wenn Sie die Biotonne oder Eigenkompostierung nutzen und Abfall und Wertstoffe konsequent trennen (Gelbe Tonne/Säcke, Blaue Tonne / Papiercontainer), können Sie ein bis auf zehn Liter pro Person und Woche abweichendes Volumen beantragen. Für benachbarte Grundstücke kann es sich empfehlen, eine Benutzergemeinschaft zu bilden. Antragstellung beim Service Finanzen, siehe Kasten rechts.

## Biotonne

Städtische Sammlung für kompostierbare Küchen- und Gartenabfälle (einschließlich Rasen- und Strauchschnitt).



Als Grundausstattung erhalten Sie eine 120- oder 240-Liter-Tonne mit zweiwöchentlicher Leerung (pro Grundstück, bis 8 Personen, im Preis der Grauen Tonne bereits enthalten). Zusätzliche Biotonnen erhalten Sie für eine Jahresgebühr von 75 €.

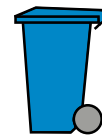
Wenn Sie auf die Biotonne verzichten und stattdessen Ihre Küchen- und Gartenabfälle komplett selbst kompostieren, können Sie beim Service Finanzen eine Verminderung Ihrer Abfallgebühr um 20 € pro Jahr beantragen.

## Papiercontainer

Städtische Sammlung für Papier, Pappe und zerkleinerte Kartons (einschließlich Verpackungen aus Pappe). Die Standorte finden Sie auf Seite 31. Die Erlöse der hier gesammelten Mengen fließen in den städtischen Gebührenhaushalt und helfen dabei, die Abfallgebühren zu stabilisieren.

## Blaue Tonne

Kostenloses Angebot der Firma Schönackers zur Sammlung von Papier und Pappe (einschließlich Verpackungen aus Pappe) vor der Haustür. Es stehen 240-Liter-Tonnen mit vierwöchentlicher Leerung zur Verfügung. Die Erlöse aus der Sammlung erhält der Anbieter.



Bestellung und weitere Informationen: siehe Seite 16.

## Gelbe Tonne / Gelbe Säcke

Sammlung für Verkaufsverpackungen aus Kunststoff, Verbundstoffen und Metall, die ein Lizenzzeichen tragen (nicht für Papier, Pappe, Glas und sonstige Materialien).



Es stehen 120- und 240-Liter-Gefäße, 1.100-Liter-Container und Säcke mit zweiwöchentlicher Leerung zur Verfügung. Die Sammlung erfolgt im Auftrag der Dualen Systeme durch die Firma Schönackers.

Bestellung und weitere Informationen: siehe Seite 16.

## Glas- und Altkleidercontainer

An vielen Stellen im Stadtgebiet stehen Ihnen Container zur Sammlung von Altglas zur Verfügung. Bitte trennen Sie nach Weiß-, Grün- und Braunglas, um die Verwertung zu optimieren. (Tipp: Blaues Glas gehört mit zum Grünglas.) Altglas sammelt die Firma Schönackers im Auftrag der Dualen Systeme.

Einige Standorte verfügen über Sammelbehälter für Altkleider.

Standorte der Wertstoffcontainer: siehe Seite 31.



**Graue Tonne, Biotonne**  
Gefäßbestellung, Änderungsdienst  
Service Finanzen,

Hochstraße 1,  
40670 Meerbusch  
für Büderich 0 21 59 / 9 16-4 46  
für Osterath und  
Ossum-Bösinghoven 0 21 59 / 9 16-4 02  
für alle anderen  
Stadtteile 0 21 59 / 9 16-4 49

Ersatz von defekten, gestohlenen oder  
ins Fahrzeug gefallen Gefäßen,  
Reklamationen

Umwelttelefon 0 21 50 / 9 16-1 91

**Gelbe Tonne, Blaue Tonne**  
Gefäßbestellung, Änderungsdienst,  
Reklamationen,

Ersatz von defekten, gestohlenen oder  
ins Fahrzeug gefallen Gefäßen  
Schönackers

Umweltdienste 0800 / 888 43 73



**Schönackers**

## ONLINE SERVICES

**MüllALARM App**



**Sofortkontakt**



**Reklamationen**



**Containershop**



Nutzen Sie schnell und unkompliziert  
unsere Online-Formulare, natürlich  
auch über die App.

# Februar

Hassan El Kaddouri, 14 Jahre  
Realschule Osterath



MüllALARM App



W	Montag	Dienstag	Mittwoch	Donnerstag	Freitag	Samstag	Sonntag			
5				1	4	2	3	4		
6	5	1,2,4 3,5 5	7	1-5 4	8	2	9	10	11	
7	Rosenmontag	Fastnacht	Aschermittwoch Valentinstag							
	12	13	3,5 1,2,4	14	15	1,2,3	16	17	18	
9	19	1,2,4 3,5	20	21	1-5 3	22	1	23	24	25
10	26	3,5 1,2,4	27	28	29	Sperrgut und Elektroschrott <a href="http://www.schoenmackers.de">www.schoenmackers.de</a> 08 00 / 1 74 74 74 Umwelttelefon 0 21 50 / 91 61 91 Siggis Sauber 0 21 50 / 91 61 23				

Bezirke: 1 = Osterath

2 = Büberich

3 = Lank-Latum

4 = Strümp

5 = Ossum-Bösinghoven, Ilverich, Langst-Kierst, Nierst



Graue Tonne



Biotonne



Gelbe Tonne



Blaue Tonne



Schadstoffmobil  
Standorte und -zeiten: Seite 17



Stadtwerke Meerbusch

Ihre Partner in Meerbusch



Volksbank  
Mönchengladbach eG

Volksbank Erkelenz – Volksbank Meerbusch – Volksbank Willich

# Abfallentsorgung in Meerbusch

## Grünbündel- und Laubsammlung

An sechs Terminen werden im gesamten Stadtgebiet Baum-, Strauch-, Heckenschnitt und Laub im Rahmen einer Straßensammlung abgefahren. Die Abfuhr erfolgt nur, wenn Sie folgende Regeln beachten:

### Baum-, Strauch- und Heckenschnitt

- Höchstens 3 Kubikmeter pro Grundstück.
- Nur gebündelt.
- Das Schnittgut darf höchstens 1,50 lang sein, die einzelnen Äste dürfen höchstens 10 Zentimeter Durchmesser haben.
- Die Bündel dürfen nur so schwer und dick sein, dass sie von einer Person problemlos angehoben werden können.

### Gartenkleinabfälle (Laub, kleingeschnittene Zweige)

- Nur in offenen Behältern oder offenen Säcken, die ins Sammelfahrzeug entleert werden können.
- Höchstens 25 Säcke oder Behälter pro Grundstück.
- Gewicht pro Sack oder Behälter höchstens 25 Kilogramm.
- Keine Bigpacks, keine Gelben Säcke.
- Nach der Leerung die Behälter oder Säcke wieder einsammeln.

**Kein Rasenschnitt.**  
**Keine Grassoden.**  
**Kein Moos.**  
**Kein Vertikutiergut.**  
**Kein Boden.**  
**Keine Wurzelstöcke.**

**Das Verbrennen von Gartenabfällen ist verboten!**

## Bauabfälle

Bei Renovierung, Umbau- oder Abbrucharbeiten entstehen Abfälle, die nicht zum Sperrgut gehören, weil es keine Einrichtungsgegenstände aus dem Haushalt sind. Dies sind zum Beispiel

- Waschbecken, Toilettenschüsseln,
- Türen und Fenster, Heizkörper,
- Zäune, Markisen,
- Wand- und Bodenfliesen, Parkett, Laminat,
- Schadstofffreies Bauholz, Beton, Ziegel, Schutt.

Bauabfälle werden auf dem Wertstoffhof in Meerbusch-Strümp oder auf der Deponie in Neuss-Grefrath kostenpflichtig angenommen. Die Gebühr richtet sich nach der Menge der Abfälle. Ausgenommen sind Dämmplatten. Diese werden beim Wertstoffhof nicht mehr angenommen. Die Deponie nimmt Dämmplatten noch in kleinen Mengen von Privatpersonen an.

Wertstoffhof: siehe Seiten 8, 18.  
Deponie: siehe Seite 8.

## Elektroschrott

Elektrische und elektronische Geräte einschließlich aller zugehörigen Bauteile müssen getrennt entsorgt werden. Hierzu zählen zum Beispiel

- Fernseher, Audio- und Videogeräte,
- Computer, Bildschirme, Laptops, Drucker,
- Kühlschränke und -truhen, Waschmaschinen, Trockner,
- Elektrofahrräder und -roller,
- sonstige Gegenstände, in denen elektrische oder elektronische Teile fest verbaut sind (zum Beispiel Badezimmerschränke, elektrisch verstellbare Sessel, Blinkschuhe usw.).

Geräte ab etwa Staubsaugergröße werden auf Wunsch vor der Haustür gebührenfrei abgeholt (Anmeldung siehe Kasten links unten). Die Wartezeit beträgt maximal vier Wochen. Kleinere Geräte können Sie dazulegen, jedoch für Kleingeräte keine eigene Abholung anfordern.

Wenn Sie ausschließlich Kleingeräte entsorgen möchten, können Sie diese beim Wertstoffhof abgeben (siehe Kasten links unten und Seite 8).

### Herausnehmbare Batterien und Akkus bitte aus den Geräten entfernen.



Foto: shutterstock.com/zilkevec

### Anmeldung für Sperrgut- oder Elektroschrottabfuhr

Für Sperrgut und für Elektrogeräte ab etwa Staubsaugergröße. Bei telefonischer Anmeldung erhalten Sie sofort Ihren Abfuhrtermin. Bei Anmeldung im Internet wird Ihnen der Termin per E-Mail mitgeteilt.

Internet: [www.schoenmackers.de](http://www.schoenmackers.de)  
Telefonisch: 0800 / 1 74 74 74 (gebührenfrei)

### Abgabemöglichkeiten bei Selbsttransport:

#### Wertstoffhof

- Sperrgut bis 1,5 Kubikmeter (Mehrmengen werden nicht angenommen),
- Elektrogeräte aller Größen, **ausgenommen** Kühl- und Klimageräte und Ölradiatoren.

Meerbusch-Strümp, Berta-Benz-Straße 10  
Öffnungszeiten: siehe Seite 8, 18, 32

#### Deponie

Für Elektrogeräte aller Art und für Verkaufsverpackungen mit Lizenzzeichen der Dualen Systeme kostenlos, für alle anderen Abfallarten kostenpflichtig.

Neuss-Grefrath, Lövelinger Straße 101,  
Öffnungszeiten: siehe Seite 8, 32

## Sperrgut

Zum Sperrgut gehören alle Gegenstände aus dem Haushalt, die wegen ihrer Größe nicht in die Graue Tonne passen:

- Möbel (Schränke, Regale, Sofas usw.),
- Gartengeräte (Handrasenmäher, leere Benzinrasenmäher usw.),
- Bodenbeläge (Teppichböden, PVC-Böden, Linoleum – aber kein Laminat, kein Parkett),
- sonstige sperrige Haushaltsgegenstände (z.B. Oberbetten).

Die gebührenfreie Sperrgutabfuhr vor der Haustür können Sie telefonisch oder per Internet anfordern (siehe Kasten links).

# März

Kamand Ansam, 6 Jahre,  
Familien-Zentrum „Sonnengarten“



## Meerbuscher Saubertage

(siehe  
Seite 10)



W	Montag	Dienstag	Mittwoch	Donnerstag	Freitag	Samstag	Sonntag
9	Sperrgut und Elektroschrott www.schoenmackers.de 08 00 / 1 74 74 74 Umwelttelefon 0 21 50 / 91 61 91 Siggi Sauber 0 21 50 / 91 61 23						
10	4	1,2,4 3,5 5	6	1-5 4 7	2 8	4 9	10
11	11	3,5 1,2,4 12	3,4 13	5 14	1 1,2,3 15	16	17
12	2 18	1,2,4 3,5 19	Frühlingsanfang 20	1-5 3 21	1 22	23	24
13	Beginn der Osterferien 3,5 1,2,4 25	26	27	Gründonnerstag 28	Karfreitag 29	30	Ostersonntag Beginn der Sommerzeit 31

Bezirke: 1 = Osterath    2 = Buderich    3 = Lank-Latum    4 = Strümp    5 = Ossum-Bösinghoven, Ilverich, Langst-Kierst, Nierst

Graue Tonne   
 Biotonne   
 Gelbe Tonne   
 Blaue Tonne   
 Grünbündelsammlung  
inklusive Laub (Weihnachtsbäume)   
 Schadstoffmobil  
Standorte und -zeiten: Seite 17

# Annahmestellen

## Wertstoffhof

Für Anlieferungen aus Meerbuscher Privathaushalten. Bringen Sie bitte, sofern bereits vorhanden, Ihren Wertstoffpass mit oder halten Sie Ihren Ausweis oder einen anderen geeigneten Nachweis bereit.



### Kostenlose Annahme

#### ● in haushaltsüblichen Mengen:

Altglas, Altpapier, Altkleider, Batterien und Akkus (außer Starterbatterien, siehe Seite 17), CDs, DVDs, Blu-Ray-Discs, Korken, Elektroschrott (außer Kühl- und Klimageräten und Ölradiatoren), Flachglas aus Haushalten (z.B. Spiegel, Glasscherben), Energiesparlampen, Leuchtstoffröhren.

#### ● bis 1,5 Kubikmeter pro Tag:

Sperrgut, Grünabfall (ausgenommen Grassoden und Erde), Mehrmengen sind nicht zugelassen.

### Kostenpflichtig

#### ● Abfallarten und -mengen, die nicht in allen Privathaushalten anfallen:

Altreifen mit oder ohne Felgen, Bauabfälle (siehe Seite 6), schadstofffreies Holz (z.B. Bauholz, Paletten, Wohnungstüren)

#### ● Details und Preisliste: siehe Seite 18.

### Anschrift

Berta-Benz-Straße 10,  
40670 Meerbusch (Strümp)

### Öffnungszeiten

Montag	geschlossen
Dienstag bis Freitag	9:30 bis 18:00 Uhr
Samstag	9:00 bis 14:00 Uhr

An gesetzlichen Feiertagen, Karsamstag, Heiligabend und Silvester geschlossen.

### Beratung nur über das Umwelttelefon

0 21 50 / 9 16-1 91

### Betreiber

Schönackers Umweltdienste

## Deponie

An der Privatanlieferstation können Sie alle Abfallarten und -mengen direkt anliefern.

### Kostenlose Annahme

#### ● ohne Größen- und Mengenbegrenzung:

Kühl-, Haushalts- und Elektrogeräte aller Art, Verkaufsverpackungen mit Lizenzzeichen der Dualen Systeme.

#### ● bis zu insgesamt 1 Kubikmeter und 200 Kilogramm pro Tag und Haushalt:

Gartenabfall jeglicher Art

### Kostenpauschale 12 Euro

#### ● bis zu insgesamt 1 Kubikmeter und 200 Kilogramm pro Tag und Haushalt, darin dürfen enthalten sein:

Altöl bis fünf Liter,  
Altreifen mit oder ohne Felgen (bis zu fünf Stück),  
Bauabfälle (siehe Seite 6),  
Problemstoffe bis 20 Kilogramm,  
Restabfall und Sperrgut.

### Kostenpflichtig

#### ● mit regulären Deponiegebühren:

alle anderen Abfallarten, gewerbliche Anlieferungen, Anlieferungen über 1 Kubikmeter und über 200 Kilogramm.

### Anschrift

Lövelinger Str. 101, 41472 Neuss (Grefrath)

### Öffnungszeiten

Montag bis Freitag	07 bis 19 Uhr
Samstag	07 bis 13 Uhr

### Telefon

0 21 31 / 98 47-18

## Kompostierungsanlage

Die Anlieferung von Gartenabfällen jeglicher Art bis zu einem Kubikmeter und höchstens 200 Kilogramm pro Tag ist kostenlos. Für größere und gewerbliche Mengen gelten gesonderte Gebühren.

### Anschrift

Am blauen Stein, 41352 Korschenbroich  
(Autobahn A 46, Abfahrt 14)

### Öffnungszeiten

Montag bis Freitag	7.00 bis 16:30 Uhr
Samstag	7.30 bis 12.30 Uhr

### Telefon

0 21 82 / 82 16-0

Rosenmontag u. Karsamstag geschlossen.

## Weitere

## Abgabemöglichkeiten

### Altglas

Sammlung in Wertstoffcontainern, Standorte: siehe Seite 31.

### Altkleider

Kleidung, Schuhe, saubere Lumpen (bitte in Tüten oder Säcke verpacken).

Sammlung in Wertstoffcontainern, Standorte: siehe Seite 31.

### Batterien und Akkus

Schadstoffmobil, Wertstoffhof, Rückgabe an Händler; siehe Seite 17.

### CDs, DVDs, Blu-Ray-Discs

Abgabemöglichkeiten: siehe Seite 31.

### Korken (Naturkork)

Abgabemöglichkeiten: siehe Seite 31.

### Papier, Pappe, Kartonagen

Städtische Sammlung in Wertstoffcontainern und einem Presscontainer auf dem Wertstoffhof, Standorte: siehe Seite 31.

Gewerbliche Sammlung in Blauen Tonnen: siehe Seite 16.

### Problemstoffe, Schadstoffe

Schadstoffmobil, Standorte und -zeiten: siehe Seite 17.



MüllALARM App



W	Montag	Dienstag	Mittwoch	Donnerstag	Freitag	Samstag	Sonntag
14	Ostermontag 1	2	5, 1,2,3 1,2,4, 3,5 3	4	1-5, 4, 5	Ende der Osterferien 2, 4, 6	7
15	8	3,5, 1,2,4 9	10	11	12	13	14
16	15	1,2,4, 3,5 16	17	1-5, 3 18	1, 4 19	Pflanzentauschbörse des NABU, Pumpenhaus, ab 11 Uhr 20	21
17	22	3,5, 1,2,4 23	24	25	26	Fundsachenversteigerung in Osterath ab 10:30 Uhr 27	28
18	29	1,2,4, 3,5 30				Sperrgut und Elektroschrott <a href="http://www.schoenmackers.de">www.schoenmackers.de</a> 08 00 / 1 74 74 74 Umwelttelefon 0 21 50 / 91 61 91 Siggi Sauber 0 21 50 / 91 61 23	

Bezirke: 1 = Osterath    2 = Büderich    3 = Lank-Latum    4 = Strümp    5 = Ossum-Bösinghoven, Ilverich, Langst-Kierst, Nierst



Graue Tonne



Biotonne



Gelbe Tonne



Blaue Tonne



Schadstoffmobil  
Standorte und -zeiten: Seite 17

# Die Meerbuscher Saubertage



stattfinden, wird rechtzeitig über die Tagespresse bekannt gegeben. Sie haben dann die Möglichkeit, sich einer der Gruppen anzuschließen, falls Sie dies möchten.

Ebenso ist es aber auch möglich, jederzeit eine eigene Initiative zu starten, egal ob allein, mit Freunden oder mit Ihren Nachbarn. Bitte teilen Sie uns in diesem Fall rechtzeitig mit, wo Sie die Sammelsäcke zum Abtransport bereitstellen.

Sie müssen sich keinesfalls aufs Abfallsammeln beschränken. Auch andere Ideen, die das Gesicht der Stadt oder Ihres Wohnumfeldes verbessern, sind willkommen.

Und natürlich sind auch alle Vereine, Schulen, Kindergärten, Kirchengemeinden und Gewerbebetriebe zum Mitmachen eingeladen.

Auch in diesem Jahr findet im März das große Reinemachen statt. Alle können sich beteiligen und mithelfen, unsere Stadt noch attraktiver und sauberer zu machen.

Die Bürgervereine und verschiedene andere Organisationen werden wieder in den einzelnen Stadtteilen ihre Aktionstage durchführen.

Welche Aktionen in den Stadtteilen organisiert werden und an welchen Tagen sie jeweils

## Beratung und Auskunft

Umwelttelefon 02150 / 916191  
E-Mail: [umwelt@meerbusch.de](mailto:umwelt@meerbusch.de)



## Umweltaktion „RhineCleanUp“

**Am 14.09.2024 von 10-13 Uhr säubern wir den Rhein von der Quelle bis zur Mündung. Seien Sie mit dabei!**

In ganz Europa finden sich am Samstag, 14. September 2024, entlang des Rheins Freiwillige ein, die sich am internationalen RhineCleanUp-Day beteiligen. Auch in der Region rund um Meerbusch machen sich zahlreiche Ehrenamtliche, Engagierte und interessierte Bürgerinnen und Bürger an den Flussufern auf den Weg, um die Umwelt von Müll zu befreien.



## Ansprechpartner

Joachim Umbach / Tel.: 0172 8551373  
[www.rhinecleanup.org](http://www.rhinecleanup.org)

## Apropos Wertstoffe: Gut getrennt ist halb recycelt!

Im Haushalt fallen oft Verpackungen an, die aus verschiedenen Materialien bestehen. Ein gutes Beispiel sind Joghurtbecher: Die Banderole aus Papier gehört in die Papiersammlung, der Deckel (meist Aluminium) und der Plastikbecher gehören in die gelbe Tonne – allerdings müssen diese Bestandteile voneinander getrennt sein. Die Sortiermaschinen der Abfallunternehmer können die Stoffe sonst nicht erkennen und würden diese als Restmüll für die Verbrennung aussortieren.



# Mai

Clara Schinke, 7 Jahre  
Nikolaus-Schule Osterath



MüllALARM App



W	Montag	Dienstag	Mittwoch	Donnerstag	Freitag	Samstag	Sonntag
18	 <b>STADTRADELN</b> <small>Radeln für ein gutes Klima</small>	<b>STADTRADELN</b> vom 31. Mai bis 20. Juni 2024	Tag der Arbeit  1	2	3	4	5
19					6	7	8
20	13	14	15	16	17	18	19
21	Pfingstmontag  20	21	22	23	Annahmeschluss Malwettbewerb  24	25	26
22	27	28	29	Fronleichnam  30	Beginn Stadtradeln  31	Sperrgut und Elektroschrott <a href="http://www.schoenmackers.de">www.schoenmackers.de</a> 08 00 / 1 74 74 74  Umwelttelefon 0 21 50 / 91 61 91  Siggis Sauber 0 21 50 / 91 61 23	

Bezirke: 1 = Osterath

2 = Büderich

3 = Lank-Latum

4 = Strümp

5 = Ossum-Bösinghoven, Ilverich, Langst-Kierst, Nierst



Graue Tonne



Biotonne



Gelbe Tonne



Blaue Tonne



Schadstoffmobil  
Standorte und -zeiten: Seite 17



Stadtwerke Meerbusch

Ihre Partner in Meerbusch



**Volksbank**  
Mönchengladbach eG

Volksbank Erkelenz – Volksbank Meerbusch – Volksbank Willich

# Meerbusch Radaktiv

## Stadtradeln vom 31. Mai bis 20. Juni 2024

Getreu dem bekannten Motto „Radeln für ein gutes Klima“ geht es auch im Jahr 2024 erneut aufs Fahrrad. Beim Wettbewerb STADTRADELN geht es um Spaß am und beim Fahrradfahren, tolle Preise, aber vor allem darum, möglichst viele Menschen für den Umstieg auf das Fahrrad im Alltag zu begeistern und dadurch einen Beitrag zum Klimaschutz zu leisten.

Bereits zum elften Mal nimmt die Stadt Meerbusch am STADTRADELN des Klima-Bündnisses teil, in diesem Jahr vom 31. Mai bis zum 20. Juni. Ziel ist es, das Ergebnis aus dem letzten Jahr erneut zu übertreffen. Insgesamt traten im vergangenen Jahr 806 Radelnde und 53 Teams für Meerbusch in die Pedale. Dabei wurden insgesamt knapp 142.000 Kilometer zurückgelegt und 23 Tonnen CO<sub>2</sub> eingespart, als wenn diese Kilometer mit dem Auto zurückgelegt worden wären. In den vergangenen zehn Jahren wurden durch die Aktion STADTRADELN in Meerbusch rund 1.075 Millionen Kilometer bewältigt. Bilanz fürs Klima: Eine Einsparung von 156 Tonnen CO<sub>2</sub>.

Anmeldungen sind über das Internet unter <https://www.stadtradeln.de/meerbusch>, die STADTRADELN App oder beim aufgeführten Ansprechpartner möglich.

### Ansprechpartner:

Tel.: 02159 916 192

E-Mail: [umwelt@meerbusch.de](mailto:umwelt@meerbusch.de)



## 5. Meerbuscher Radnacht am 07. Juni 2024

Die fünfte Meerbuscher Radnacht geht im Jahr 2024 am Freitag, 7. Juni, in Szene. Dann heißt es wieder freie Fahrt für Radfahrende. Vom Schützenplatz in Osterath beginnend führt die Route durch Büderich, am Böhler Radweg vorbei, über Ilverich und Lank-Latum bis nach Strümp.

Um 17.30, eine halbe Stunde früher als bisher, wird sich der gelbe Lindwurm aus fröhlich gestimmten Radlerinnen und Radlern aller Altersgruppen in Bewegung setzen. Warum früher? Zum Abschluss der rund 25 Kilometer langen Rundtour durch Meerbusch gibt es erstmals ein geselliges Finale mit Live-Musik, Imbiss und kühlen Getränken. Ort des Geschehens wird der Platz an der Kirche St. Franziskus im Stadtteil Strümp sein.

Die Stabsstelle Umwelt und Klima und das Referat für Öffentlichkeitsarbeit der Stadt haben sich mit dem Bürgerverein „Kleene Strömper“ zusammengetan, um gemeinsam ein rundum schönes Abschluss-Event für die Radnacht auf die Beine zu stellen. Es lohnt sich auf jeden Fall, die Rundtour bis zum Ende mitzufahren. Die „Radnacht-Abschlussparty“ beginnt um 19 Uhr. Teilnehmen dürfen natürlich alle, die nicht Rad fahren, sondern einfach nur mitfeiern möchten. Auch die „Kleene Strömper“ sind stolz, erstmals Zielort der Radnacht zu sein und freuen sich auf den geselligen Abend.



## STADTRADELN

Radeln für ein gutes Klima

### Regeln der Radnacht

Die Radnacht ist kein Wettbewerb, sie soll Spaß machen!

Damit dies trotz steigender Teilnehmerzahlen gewährleistet ist, gibt es einige verbindliche Regeln, an die sich alle Teilnehmenden halten müssen:

- Teilnahme an der Veranstaltung geschieht auf eigene Gefahr.
- Teilnahme nur mit verkehrssicheren Fahrrädern mit Licht.
- Benutzung eines Fahrradhelms wird dringend empfohlen.
- Kinder zwischen 10 und 16 Jahren dürfen nur in Begleitung eines Erwachsenen fahren.
- Die Teilnahme von Kindern unter 10 Jahre obliegt der sorgfältigen Einschätzung der Eltern (im Bereich der StVO zugelassene Anhänger, Kindersitze etc. sind erlaubt).
- Der Konsum von Alkohol ist während der Veranstaltung strengstens untersagt, ebenso das Mitführen von Glasflaschen und Alkohol.
- Den Anweisungen der Ordner (orange Westen) ist Folge zu leisten. Die Ordner sind in erster Linie dafür zuständig, das Feld gegenüber dem Straßenverkehr abzusichern, achten aber auch auf die Einhaltung der Regeln. Bitte achtet auf die Hinweise der Ordner.
- Wir fahren im Rahmen einer Sondergenehmigung im Konvoi.
- Das Mitfahren im Rahmen der Radnacht ist den Teilnehmern nur auf den Straßen erlaubt, nicht auf den Bürgersteigen, da dies die Unfallgefahr unnötig erhöht.
- Das Überholen der Ordner am Führungsfahrzeug ist nicht gestattet.
- Die Radnacht ist eine Veranstaltung für Fahrräder und ähnliche Fortbewegungsmittel.
- Die Teilnahme mit Inlineskates, Skateboards, Longboards oder anderen Fortbewegungsmitteln ist leider nicht möglich. Dies beruht auf unterschiedlichen Bewegungsmustern und Bremsverhalten.
- Das Mitführen von Hunden ist nicht gestattet.



**5. Meerbuscher Radnacht**

(siehe Seite 12)

W	Montag	Dienstag	Mittwoch	Donnerstag	Freitag	Samstag	Sonntag				
22	Sperrgut und Elektroschrott <a href="http://www.schoenmackers.de">www.schoenmackers.de</a> 08 00 / 1 74 74 74 Umwelttelefon 0 21 50 / 91 61 91 Sigi Sauber 0 21 50 / 91 61 23					2	1	2			
23	3	3,5 1,2,4	4	5	6	1,2,3	7	8	9		
24	10	1,2,4 3,5	11	12	1-5 3	1	4	14	15	16	
25	17	3,5 1,2,4	18	3,4	19	5	20	1 4	21	22	23
26	2	24	1,2,4 3,5 5	25	26	1-5 4	27	2 4	28	29	30

Bezirke: 1 = Osterath    2 = Buderich    3 = Lank-Latum    4 = Strümp    5 = Ossum-Bösinghoven, Ilverich, Langst-Kierst, Nierst  
 Graue Tonne   
 Biotonne   
 Gelbe Tonne   
 Blaue Tonne   
 Grünbündelsammlung inklusive Laub (Weihnachtsbäume)   
 Schadstoffmobil Standorte und -zeiten: Seite 17

# Hitzeaktionsplan – Schutz vor Hitze in der Stadt

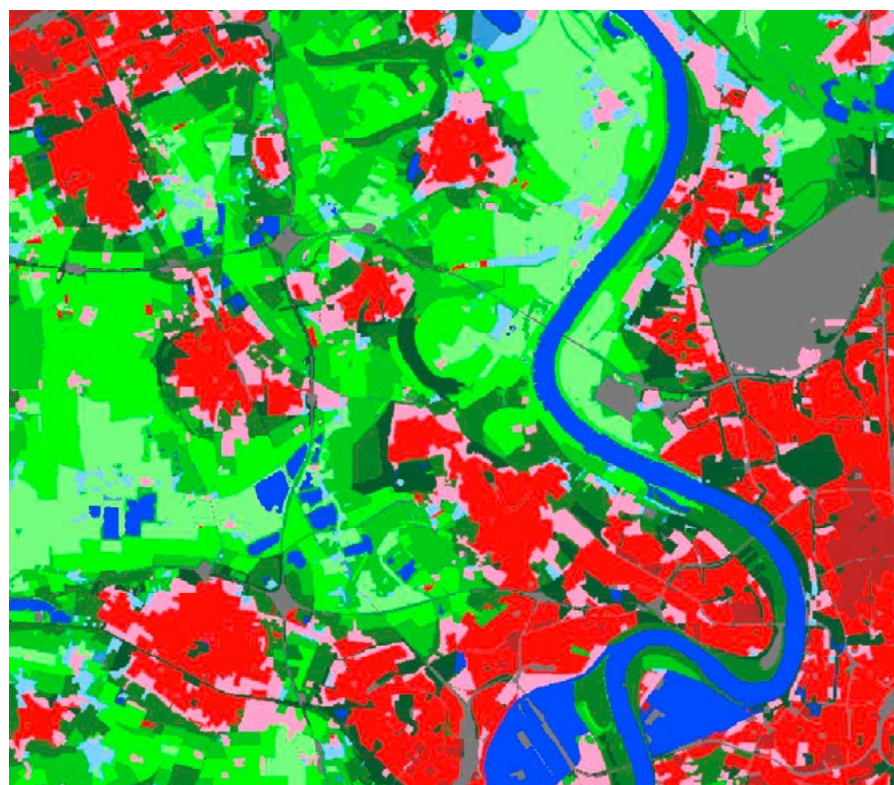


Foto: Shutterstock.com/Desizmed

Zunehmende Hitzeereignisse im Zuge des Klimawandels stellen eine Gefahr für die menschliche Gesundheit dar. Neben heißen Tagen mit Temperaturen über 30 C° belasten auch sogenannte Tropennächte – in denen die Temperaturen nicht unter 20 C° sinken – sowie langanhaltende Hitzewellen den menschlichen Organismus. Von gesundheitlichen Folgen durch Hitze wie Dehydrierung, Hitzekrämpfe oder Herz- und Kreislaufkrankungen sind insbesondere Ältere, Kleinkinder, Säuglinge und Menschen mit Vorerkrankungen betroffen. Grundsätzlich steigt die Gefahr mit zunehmenden Alter, weil die Fähigkeit des Körpers zur

Selbstkühlung abnimmt. Um den Auswirkungen von Hitze vorzubeugen und Bürgerinnen und Bürger an heißen Tagen sowie tropischen Nächten zu schützen, sind inzwischen auch Kommunen gefordert.

Die Stadt Meerbusch hat daher im November 2023 einen Hitzeaktionsplan beschlossen, der durch ein Planungsbüro unter Beteiligung relevanter Akteure sowie der Öffentlichkeit erarbeitet wurde. Die Etablierung dieses Plans ist eine Maßnahme aus dem Klimafolgenanpassungskonzept der Stadt Meerbusch aus dem Jahre 2020. Hitzeaktionspläne formulieren



Thermische Belastung in den Siedlungsbereichen (Quelle: LANUV NRW)

## Verhaltenstipps bei Hitze

Ein angepasstes Verhalten hilft uns, gut durch die warme Jahreszeit zu kommen. Die zusammengestellten Tipps dienen der Orientierung für eine gesunde Verhaltensweise bei Hitze:

- Trinken Sie ausreichend, auch ohne Durstgefühl! Empfohlen werden mindestens zwei Liter pro Tag an koffein- und alkoholfreien Getränken. Wichtig: nicht eiskalt trinken.
- Nehmen Sie leichtes, frisches und kühles Essen zu sich. Essen Sie mehrere kleinere Mahlzeiten mit möglichst hohem Wassergehalt, z.B. Obst, Gemüse oder Salat.
- Tragen Sie weite, leichte und atmungsaktive Kleidung. Sie ermöglicht, dass Luft am Körper zirkuliert.
- Helle Kleidung reflektiert das Sonnenlicht. Der Körper heizt so weniger auf als mit dunkler Kleidung.
- Vermeiden Sie körperliche Aktivitäten besonders während der heißesten Tageszeit (11 bis 18 Uhr) und bei hohen Ozonbelastungen.
- Lüften Sie nur frühmorgens und nachts. Tagsüber sollten Fenster, Jalousien und Vorhänge geschlossen bleiben.
- Außenliegende Beschattung an den Fenstern, etwa Rollläden, schützen wirksamer vor Hitze als innenliegende (z.B. Vorhänge)

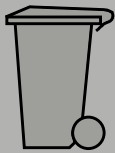
Handlungsbedarfe und konkrete Anpassungsmaßnahmen, mit dessen Hilfe Bürgerinnen und Bürger sowie lokale Strukturen auf extreme Hitze vorbereitet werden sollen. Für Meerbusch sieht der Plan u.a. den Aufbau eines Warnsystems vor, um Bürgerinnen und Bürger über verschiedenste Kanäle zu erreichen und über Hitzeereignisse zu informieren. Darüber hinaus führt das Konzept konkrete Anpassungsmaßnahmen gegenüber Hitze auf wie: schattenspendend Bepflanzung, Verschattung von ÖPNV-Haltestellen, Errichtung von Trinkwasserspendern im öffentlichen Raum etc. Die Maßnahmen des Hitzeaktionsplans sollen schrittweise umgesetzt werden.

Den Hitzeaktionsplan sowie weiterführende Informationen zum Thema finden Sie unter

<https://meerbusch.de/wir-in-meerbusch/umwelt-und-klimaschutz/hitzeaktionsplan.html>

# Sortieranleitung

## Graue Tonne



**Feste Abfälle, die nicht gesondert gesammelt werden, z.B.**

- Abdeckfolien
- Asche (kalt)
- Disketten
- Einmalhandschuhe
- Fotos
- Glaszeug
- Glühbirnen
- Hygieneartikel
- Kehricht
- Kleintierstreu
- Knochen
- Kosmetika
- Kunststoffteile ohne den Grünen Punkt
- Leder
- Lumpen/Stoffreste
- Medikamente
- Musikkassetten
- Porzellan / Steingut
- Putzlappen
- Speisereste
- Spiegelglas
- Spielzeug
- Staubsaugerbeutel
- Tapetenreste
- Taschentücher
- Töpfe und Pfannen
- verschmutztes Papier
- verschmutzte Materialien
- Videokassetten
- Vogelsand
- Windeln
- Zigarettenkippen

**Nicht in die Graue Tonne:**

schadstoffhaltige Abfälle, Bauschutt, Wertstoffe

## Biotonne



**Kompostierbare Küchen- und Gartenabfälle, z.B.**

**aus der Küche:**

- Gemüse-, Obst- und Salatreste
- Nussschalen
- Kartoffelschalen
- Zwiebelschalen
- Eierschalen
- Kaffee- oder Teesatz mit Filter

**aus dem Garten:**

- Pflanzenabfälle
- Fallobst
- Laub
- Moos
- Rasen-/Heckenschnitt
- Unkraut

**Nicht in die Biotonne:**

Speisereste, Staubsaugerbeutel, Vogelsand, Plastikbeutel, Kleintierstreu

## Papier-container



**Papier und Pappe**

- Verpackungen mit dem Grünen Punkt aus Papier und Pappe, z. B. unbeschichtete Kartonverpackungen

- Zeitungen
- Zeitschriften
- Briefumschläge
- Bücher (ohne Kunststoffeinband)
- Hefte
- Kataloge

- Kartons (zusammengelegt)
- Packpapier
- Papiertüten (saubere)
- Prospekte
- Schreibpapier

**Nicht in die Papiercontainer:**

schadstoffhaltige Abfälle, Bauschutt, Wertstoffe

## Glas-container



**Glas, sortiert nach Weiß-, Grün- und Braunglas**

- nur Behälterglas wie z.B. Einwegflaschen, Konservengläser, Einmachgläser, Flakons aus Glas

Tipp: Blaue Glasflaschen gehören in die Container für Grünglas

**Nicht in die Glascontainer:**

Autolampen, Flachglas (Draht-, Spiegel-, Sicherheitsglas...), Keramik, Glühbirnen, Leuchtstoffröhren, Pfandflaschen, Porzellan

## Gelbe Tonne/ Gelber Sack



**Nur für leere Verkaufsverpackungen, z.B.**

**Verpackungen aus Kunststoff:**

- Becher von: Margarine, Milchprodukten usw.
- Flaschen von: Körperpflegemitteln, Spülmitteln, Waschmitteln
- Folien, z.B.: Beutel, Einwickelfolien, Tragetaschen

**Verpackungen aus Metall:**

- Alufolie
- Aluminiumdeckel
- Aluschalen / -tuben
- Konservendosen
- Kronkorken
- Schraubverschlüsse

**Verpackungen aus Verbundstoff:**

- Saft- und Milchkartons
- Vakuumverpackungen (z.B. Kaffee)
- Styropor aus Verpackungen

**Nicht in die Gelben Behälter:**

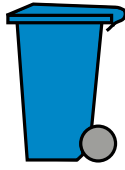
Glas und Papier, Produkte aus Kunststoff, Metall und Verbundstoffen, die keine Verpackungen sind (z.B. Spielzeug, Elektrokleingeräte)

# Gewerbliche Entsorgungsangebote

(Anzeige)

## Die Blaue Tonne

Für Papier und Pappe bietet Ihnen die Stadt Meerbusch die Sammlung in Wertstoffcontainern im Bringsystem an (siehe Seite 4, Standorte: Seite 31).



Wenn Sie Zeit und Wege sparen möchten, können Sie eine Blaue Tonne erhalten. Das hat für Sie den Vorteil, dass Sie Papier und

Pappe nicht mehr selbst transportieren müssen, sondern vor Ihrer Haustür entsorgen lassen können.

Dies ist kein städtisches, sondern ein gewerbliches Angebot. Die Leerung der Blauen Tonne erfolgt alle vier Wochen, und zwar in Osterath und Lank-Latum in der Regel freitags, in alle anderen Stadtteilen in der Regel montags. Bereitstellung und Entleerung der Blauen Tonnen sind kostenlos

**Anbieter:**  
Schönackers  
schoenackers.de

**Bestellung von Blauen Tonnen,  
Änderungsdienst, Reklamationen**  
0800 / 113 77 31  
(gebührenfrei)

(Anzeige)

## Wertstoffsammlung (Gelbe Tonne und Gelbe Säcke)

Sammlung, Transport und Verwertung von Verkaufsverpackungen werden von den Dualen Systemen in Deutschland organisiert. Die Kosten werden über den Handel umgelegt.



Mit dem Kauf der verpackten Ware finanzieren Sie als Endverbraucher die spätere Sammlung und Verwertung.

- **Leichtverpackungen**  
Sammlung in den Gelben Tonnen oder Gelben Säcken

- **Verpackungen aus Papier und Pappe**  
Sammlung in den städtischen Papiercontainern oder in der Blauen Tonne
- **Glasflaschen**  
Sammlung in den Glascontainern, nach Farben getrennt

Um eine hochwertige Verwertung sicherzustellen, muss das Material sortenrein sein. Auf den meisten Verpackungen finden Sie Lizenzzeichen wie zum Beispiel den „Grünen Punkt“, das Logo von „Interseroh“ oder ähnliches.

Diese Zeichen signalisieren Ihnen, dass die Verpackung in die Wertstoffsammlung gehört. Sind die Gelben Tonnen oder die Gelben Säcke mit verpackungsfremdem Material (zum Beispiel Restabfall, Plastikspielzeug) befüllt, kann die Entleerung verweigert und der Haushalt zeitweise von der Nutzung des Systems ausgeschlossen werden.

Denken Sie auch daran, dass Glas, Papier und Pappe getrennt in den Wertstoffcontainern erfasst werden. Auf der Schönackers Website [www.schoenackers.de](http://www.schoenackers.de) stehen praktische Befüllhinweise zum Download bereit.

### Leerungstage

Die Gelbe Tonne und die Gelben Säcke werden alle zwei Wochen, in der Regel donnerstags, geleert bzw. abgefahren.

**Durchführendes Unternehmen**  
Schönackers  
schoenackers.de

**Bestellung von Gelben Tonnen,  
Änderungsdienst, Reklamationen**  
0800 / 888 43 73  
(gebührenfrei)



Sofortkontakt, kostenlose MüllALARM App, Bürgerservice, Anmeldungen von Sperrmüll-, Grünschnitt- und E-Schrott, Bestellungen Gelbe/r Tonne/Sack, Hilfe bei Reklamationen, Entsorgungstipps und vieles mehr – auf [schoenackers.de](http://schoenackers.de).





# Schadstoffmobil 2024

## Annahme von Problemstoffe

Nur haushaltsübliche Mengen.

Bitte nichts an den Standorten des Schadstoffmobils abstellen.

		Strümp		Osterath	Lank-Latum	Büderich
		Wertstoffhof Berta-Benz-Straße 10		Rudolf-Bartels-Platz	Mühlenstraße / Wasserstraße (Schützenplatz)	Dr.-Franz-Schütz-Platz
		9.30–16.00	9.00–14.00	9.00–10.30	11.00–12.30	13.30–16.00
Januar	Fr. 5	●				
	Sa. 13		●			
	Fr. 19			●	●	●
Februar	Fr. 2	●				
	Sa. 10		●			
	Fr. 16			●	●	●
März	Fr. 1	●				
	Sa. 9		●			
	Fr. 15			●	●	●
April	Mi. 3			●	●	●
	Sa. 6		●			
	Fr. 19	●				
Mai	Mi. 8	●				
	Sa. 18		●			
	Fr. 24	●				
Juni	Fr. 7			●	●	●
	Sa. 15		●			
	Fr. 21	●				
	Fr. 28	●				
Juli	Sa. 13		●			
	Fr. 19			●	●	●
August	Fr. 2	●				
	Sa. 10		●			
	Fr. 23			●	●	●
	Fr. 30	●				
September	Sa. 14		●			
	Fr. 20			●	●	●
Oktober	Fr. 4	●				
	Sa. 9		●			
	Fr. 25			●	●	●
November	Sa. 2		●			
	Fr. 8	●				
	Fr. 22			●	●	●
	Fr. 29	●				
Dezember	Sa. 7		●			
	Fr. 13			●	●	●

## Problemstoffe (Schadstoffe)



Abfälle aus dem Haushalt, die wegen ihres Schadstoffgehalts von der Restabfallsammlung ausgeschlossen sind, nehmen das Schadstoffmobil und die Privatanlieferstation bei der Deponie Neuss-Grefrath an. Hierzu gehören zum Beispiel

- lösemittelhaltige Lacke und Farben, Öle,
- Leuchtstoffröhren, Energiesparlampen,
- Feuerlöscher.

### Annahmebedingungen

Beim Schadstoffmobil werden nur haushaltsübliche Mengen angenommen, also zum Beispiel

- höchstens fünf Eimer mit lösemittelhaltigen Farbresten
- höchstens 20 Kilogramm Gewicht,
- höchstens zwei Feuerlöscher.

Die Annahme von Altöl kostet 50 Cent pro Liter. Alle anderen Problemstoffe werden unentgeltlich angenommen.

Die Privatanlieferstation bei der Deponie Neuss-Grefrath nimmt bis zu 20 Kilogramm Problemstoffe und bis zu fünf Liter Altöl zum Pauschalpreis von 10 € an (siehe Seite 8).

Reste von wasserlöslichen Farben können Sie eintrocknen lassen und in die Graue Tonne geben. Die leeren Eimer oder Dosen gehören dann in die Gelbe Tonne oder den Gelben Sack.

## Batterien und Akkus

Der einfachste Weg zur Entsorgung von Batterien und Akkus ist die Rückgabe an den Händler. In den meisten Supermärkten finden Sie Sammelbehälter im Eingangs- oder Kassensbereich. Auch der Wertstoffhof und das Schadstoffmobil nehmen Batterien und Akkus an.

Ausnahme: Akkus von Elektrofahrrädern nimmt außer dem Händler nur die Deponie in Neuss-Grefrath an.

## Sonderfälle

Starterbatterien von Auto oder Motorrad können Sie ausschließlich beim Fachhandel zurückgeben. Sie unterliegen einem gesetzlichen Pfandsystem:

- Kostenlose Rückgabe an einen beliebigen Händler, der Fahrzeugbatterien im Sortiment führt oder geführt hat.
- Wenn Sie die Fahrzeugbatterie zurückgeben und gleichzeitig eine neue kaufen, brauchen Sie für die neue Batterie kein Pfand zu zahlen.
- Wenn Sie eine neue Batterie kaufen, ohne eine alte zurückzugeben, zahlen Sie 7,50 € Pfand.

Für Gasbehälter gilt ebenfalls, dass diese ausschließlich beim Fachhandel zurückgenommen werden.

Betreiber: Schönackers, Berta-Benz-Straße 10, Meerbusch-Strümp  
Montags geschlossen, Dienstag bis Freitag von 9:30 bis 18:00 Uhr, Samstag von 9:00 bis 14:00 Uhr.  
An gesetzlichen Feiertagen, Karsamstag, Heiligabend und Silvester geschlossen.

**Nur für Anlieferungen aus Meerbusch.**  
**Annahme von Problemstoffen (Schadstoffen) nur beim Schadstoffmobil,**  
**Informationen siehe Seite 17.**

**Weiterhin gilt: Keine Annahme von Dämmstoffen und stadtstoffbelasteten Holz!**






(Stand der Preisliste: 11/2022, Änderungen vorbehalten)

**EC-ZAHLUNG  
MÖGLICH**

Abfallart	Beispiele	Mengenangaben	Preis inkl. MwSt.
<b>Sperrgut</b>	Einrichtungs- und Gebrauchsgegenstände, die nicht in die Restabfalltonne passen, z.B. Möbel, Matratzen usw. (siehe Seite 6)	höchstens 1,5 Kubikmeter pro Tag Mehrmengen werden nicht angenommen	kostenlos
<b>Grünabfall</b>	Baum-, Strauch- und Heckenschnitt, Laub, Rasenschnitt, Weihnachtsbäume Gehölze bis 20 Zentimeter Durchmesser		
<b>Elektroschrott</b>	Computer, Monitore, Fernseher, Radio, Kaffeemaschine usw. <b>Keine Kühl- oder Klimageräte und Ölradiatoren.</b>	haushaltsübliche Mengen	
<b>Altpapier</b>	Zeitungen, Verpackungen aus Papier und Pappe		
<b>Kabel</b>	Elektrokabel		
<b>Metall</b>	Eisen, Stahlschrott, Guss usw. <b>Keine Autoteile.</b>		
<b>Altglas (Hohlglass)</b>	Flaschen (Depotcontainer)		
<b>Altglas aus Sperrgut</b>	Spiegel, Glaseinsätze aus Schränken usw.		
<b>Folien</b>	Nur saubere Folien		

Verkauf von Säcken	Abfallart	Volumen	Preis inkl. MwSt.
<b>Kompostsäcke</b>	Rindenmulch	pro Sack (70 Liter)	5,00 €
	Blumenerde	pro Sack (40 Liter)	4,00 €
	Komposterde	pro Sack (40 Liter)	3,00 €
<b>Restabfallsäcke</b>	Nur Verkauf. Keine Annahme von gefüllten Restabfallsäcken.	pro Sack (70 Liter)	4,00 €
<b>Der Sack</b>	Baumischabfälle (Abholung und Entsorgung im Preis enthalten!)	pro Sack (1 Kubikmeter)	109,00 €

**Anlieferung kostenpflichtiger Abfälle wie beispielweise Bauabfälle, schadstoffreies Holz und Altreifen:**

Kfz-Art		Variation	Preis inkl. MwSt.
<b>Kleinstmengen je Anlieferung</b>		Bsp.: Eimer (1 Stk.), Tür (1 Stk.), Reifen (2 Stk.)	8,00 €
<b>PKW</b>		voll beladen	15,00 €
<b>Kombi</b>		Kofferraum	20,00 €
		Sitzbank umgeklappt	30,00 €
<b>Van/Kleinbus/Pickup</b>		bis Unterkante Fenster	50,00 €
		voll beladen	70,00 €
<b>1-Achser Anhänger</b>		voll beladen	25,00 €
<b>2-Achser Anhänger</b>		voll beladen	30,00 €



MüllALARM App



W	Montag	Dienstag	Mittwoch	Donnerstag	Freitag	Samstag	Sonntag
27	1	3,5  1,2,4 2	3	4	5	6	7
28	8	1,2,4  3,5 9	10	1-5  3 11	1 12	4 13	14
29	15	3,5  1,2,4 16	17	18	1,2,3 19	20	21
30	22	1,2,4  3,5  5 23	24	1-5  4 25	2 26	27	28
31	29	3,5  1,2,4 30	31			Sperrgut und Elektroschrott <a href="http://www.schoenmackers.de">www.schoenmackers.de</a> 08 00 / 1 74 74 74 Umwelttelefon 0 21 50 / 91 61 91 Siggis Sauber 0 21 50 / 91 61 23	

Bezirke: 1 = Osterath

2 = Büberich

3 = Lank-Latum

4 = Strümp

5 = Ossum-Bösinghoven, Ilverich, Langst-Kierst, Nierst



Graue Tonne



Biotonne



Gelbe Tonne



Blaue Tonne



Schadstoffmobil  
Standorte und -zeiten: Seite 17

# Schaugärten in Meerbusch

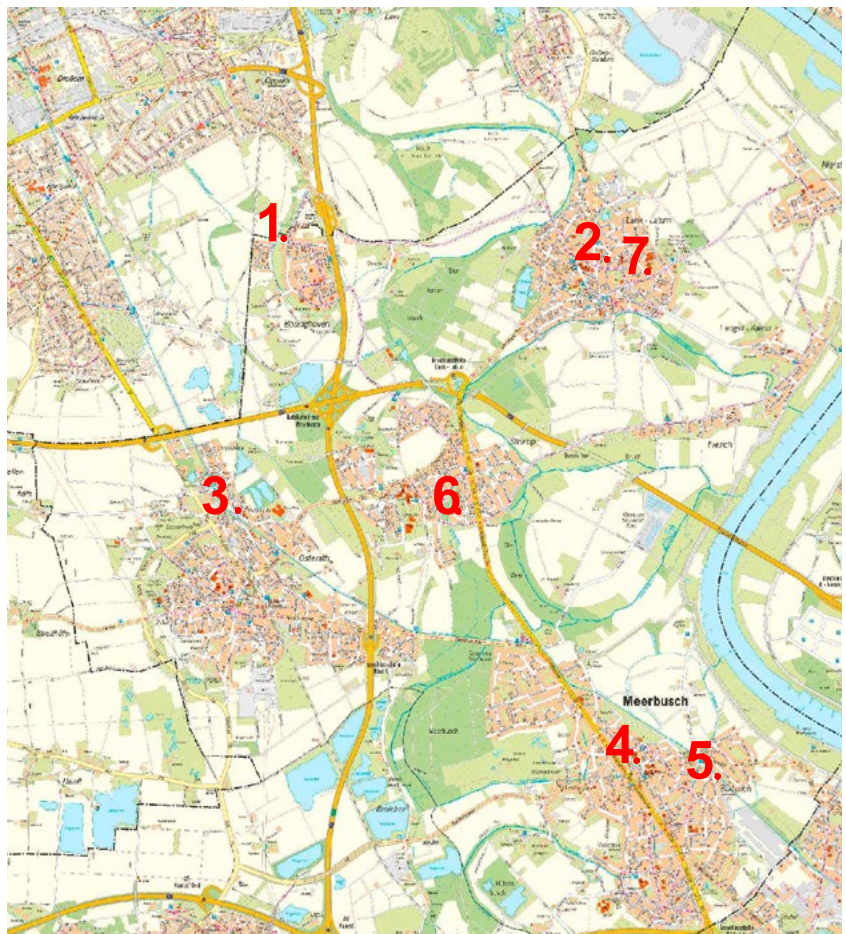
Wussten Sie, dass alle privaten Gärten in Deutschland zusammen flächenmäßig so groß sind, wie die Naturschutzgebiete Deutschlands? Was für ein Potential... Deshalb ist es so wichtig, die biologische Vielfalt in Gärten und auf Balkonen zu fördern und zu entwickeln. Schon kleine Schritte können helfen, um einen großen Mehrwert zu schaffen. Beispielsweise sind heimische Wildstauden sinnvolle Bestandteile unseres komplexen Ökosystems und können darüber hinaus in Ihrem Garten sehr schön aussehen. Viele Tiere sind auf heimische Wildstauden angewiesen und bilden faszinierende Partnerschaften. Mit ihnen „pflanz“ man praktisch Tiere. So ernährt sich die Raupe des Taubenschwänzchens, ein Schmetterling, der wie ein Kolibri aussieht, allein vom Echten Laubkraut. Bei einem Ausflug mit Kindergartenkindern wurde diese Raupe am Labkraut auf der Fläche des Schaugartens am Uerdinger Gerichtsweg in Osterath gefunden.

Weiterführende Informationen zum Thema finden Sie unter

<https://meerbusch.de/wir-in-meerbusch/umwelt-und-klimaschutz/schaugaerten.html>

Es gibt in Meerbusch mittlerweile sieben so genannte Schaugärten. Wo vorher intensiv gemähter Rasen war, befindet sich heute eine artenreiche Tier- und Pflanzenwelt mit zahlreichen Lebensräumen, wie Trockenmauern, Holzstämmen und Sandbereichen. Für die Bürger werden an den einzelnen Schaugärten zudem im Sommer kostenfreie Workshops angeboten, bei denen Sie sich Anregungen für Ihren eigenen Garten und Balkon holen können. Die Termine sind ab April auf der Homepage der Stadt Meerbusch und in der Presse zu finden. Anmeldungen sind nicht erforderlich.

## Standorte der Schaugärten



1. Bösinghoven, Im Rott
2. Lank-Latum, Im Schieb
3. Osterath, Uerdinger Gerichtsweg
4. Büderich, Büdericher Allee
5. Büderich, Mataréstraße
6. Strümp, Grünzug Josef-Kothes-Str.
7. Lank-Latum, Stettiner Straße

## Hallenbadpark



## Uerdinger Gerichtsweg



# August

Philippa Nasch, 9 Jahre  
Nikolaus-Schule Osterath

MüllALARM App



W	Montag	Dienstag	Mittwoch	Donnerstag	Freitag	Samstag	Sonntag
31	Sperrgut und Elektroschrott <a href="http://www.schoenmackers.de">www.schoenmackers.de</a> 08 00 / 1 74 74 74 Umwelttelefon 0 21 50 / 91 61 91 Siggi Sauber 0 21 50 / 91 61 23				1	3	4
32	5	1,2,4 3,5 6	7	1-5 3 8	1 9	4 10	11
33	12	3,5 1,2,4 13	14	15	16	17	18
34	19	5 Ende der Sommerferien 1,2,4 3,5 20	21	1-5 4 22	2 1,2,3 23	24	25
35	26	3,5 1,2,4 27	28	29	4 30	31	

Bezirke: 1 = Osterath      2 = Büderich      3 = Lank-Latum      4 = Strümp      5 = Ossum-Bösinghoven, Ilverich, Langst-Kierst, Nierst



Graue Tonne



Biotonne



Gelbe Tonne



Blaue Tonne



Schadstoffmobil  
Standorte und -zeiten: Seite 17



Ihre Partner in Meerbusch



# Vorsorge gegen Starkregen



Foto: shutterstock.com/A\_Lesik

Extremwetterereignisse nehmen infolge des Klimawandels zu und stellen Kommunen vor neue Herausforderungen. Es ist zu erwarten, dass insbesondere Starkregen immer häufiger und intensiver auftreten wird. Als Starkregen werden Regenereignisse bezeichnet, bei denen innerhalb kurzer Zeit und oftmals lokal begrenzt eine sehr hohe Menge an Niederschlag fällt. Laut Deutschem Wetterdienst ist dies der Fall, wenn in einer Stunde mehr als 15 Liter bzw. in sechs Stunden mehr als 20 Liter Regen pro Quadratmeter niedergehen. Bei solch intensiven Starkregenereignissen kann die Kanalisation die Niederschlagsmenge früher oder später nicht mehr vollständig aufnehmen, woraufhin das Wasser oberirdisch abfließt und Überschwemmungen verursacht. Gerade in den Sommermonaten richtet Starkregen in Verbindung mit heftigen Unwettern oft große

Schäden an Infrastruktur und Gebäuden an. Eine Vorhersage lokaler Starkregenereignisse ist nur begrenzt möglich, weshalb kaum Zeit bleibt, um Vorsorgemaßnahmen zu ergreifen.

Die Stadt Meerbusch hat deshalb im November 2023 die Einführung eines Starkregenrisikomanagements beschlossen. Die Notwendigkeit ergibt sich aus dem Klimafolgeanpassungskonzept der Stadt Meerbusch aus dem Jahr 2020. Grundlegend sind kommunale Starkregengefahrenkarten für Starkregenereignisse unterschiedlicher Intensität. In diesen Karten sind Gefahrenzonen für öffentliche Infrastruktur sowie für gewerbliche und private Gebäude abgebildet. Ein darauf aufbauendes Vorsorgekonzept soll Bürgerinnen und Bürger über Risiken und Handlungsmöglichkeiten informieren und dem Krisenmanagement zu-

gutekommen. Die Erkenntnisse werden zudem bei zukünftigen Planvorhaben der Stadt berücksichtigt und ermöglichen gezielte bauliche Schutzvorkehrungen vor Überflutungen. Ziel des Starkregenrisikomanagements ist es, Überflutungen im Stadtgebiet weitgehend zu verhindern und eventuelle Schäden so gering wie möglich zu halten.

Das Handlungskonzept zum Starkregenrisikomanagement, die Starkregengefahrenkarten sowie weiterführende Informationen zum Thema finden Sie unter:

<https://www.meerbusch.de/wir-in-meerbusch/umwelt-und-klimaschutz/starkregenrisikomanagement.html>

## Starkregengefahrenkarte Strümp (30-jähriges Ereignis)



## Unwetter Gebäude-Check

Nach wissenschaftlicher Meinung wird es zukünftig immer häufiger Extremwetterlagen geben. Kleinräumig kann das zu Starkregenereignissen, Überflutungen und anderen Herausforderungen führen. Auch Ihre Immobilie kann davon betroffen sein. Wenn Sie Immobilieneigentümerin oder Immobilieneigentümer sind, ist daher einerseits die Überprüfung der technischen Gebäudesicherheit wichtig und andererseits die Überprüfung der finanziellen Gebäudeversicherung.

Das kostenfreie E-Book „Unwetter Gebäude-Check“ der Verbraucherzentrale hilft Ihnen, Ihre Immobilie daraufhin zu überprüfen, ob technisch sinnvolle Vorsorgemaßnahmen getroffen und alle notwendigen Versicherungen vereinbart sind. Das E-Book finden Sie unter: [www.ratgeber-verbraucherzentrale.de/unwetter-gebäude-check](http://www.ratgeber-verbraucherzentrale.de/unwetter-gebäude-check)

# September

Clara Busch  
Martinus Schule



MüllALARM App



W	Montag	Dienstag	Mittwoch	Donnerstag	Freitag	Samstag	Sonntag
35							1
36	2	1,2,4  3,5 3	4	1-5  3 5	1 6	7	8
37	9	3,5  1,2,4 10	11	12	13	RhineCleanUp 4 14	15
38	16	1,2,4  3,5  5 17	18	1-5  4 19	2  1,2,3 20	Pflanzentauschbörse des NABU, Pumpenhaus, ab 11 Uhr	Herbstanfang 22
39	23	3,5  1,2,4 24	3,4 25	5 26	1 27	Fundsachenversteigerung in Osterath ab 10:30 Uhr	Sonnenblumen Sonntag, Dr.-Franz-Schütz-Platz, von 11 bis 18 Uhr
40	2 30			RhineCleanUp 14. September 2024 		Sperrgut und Elektroschrott <a href="http://www.schoenmackers.de">www.schoenmackers.de</a> 08 00 / 1 74 74 74 Umwelttelefon 0 21 50 / 91 61 91 Siggie Sauber 0 21 50 / 91 61 23	

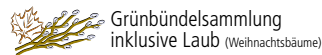
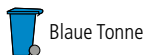
Bezirke: 1 = Osterath

2 = Büderich

3 = Lank-Latum

4 = Strümp

5 = Ossum-Bösinghoven, Ilverich, Langst-Kierst, Nierst



Ihre Partner in Meerbusch



# Wichtiges in Kürze

## Bürgerwäldchen

Weit über tausend Bäume haben Meerbuscher Bürgerinnen und Bürger bereits gespendet und damit fünf Bürgerwäldchen im Stadtgebiet hervorgebracht. Geburt des Kindes, runder Geburtstag oder Schulabschluss – Gründe für einen „Ereignisbaum“ gibt es reichlich.

### Kontakt

Tel.: 02150 / 916.192  
E-Mail: [umwelt@meerbusch.de](mailto:umwelt@meerbusch.de)

## Fahrradboxen

Ein Angebot für Dauerkunden des ÖPNV gibt es am Bahnhof Osterath und an der U-Bahn-Haltestelle Landsknecht. Hier finden Sie Fahrradboxen im typischen Meerbusch-Blau. Für 80 Euro können Sie eine solche Box für ein Jahr mieten. So ist Ihr Fahrrad sicher und geschützt untergebracht. Besonders Pendler, die mit dem Rad zum Zug oder zur Bahn kommen und von dort aus mit dem ÖPNV weiterfahren, sollen durch dieses Angebot angesprochen werden.

### Kontakt

Umwelttelefon  
Tel.: 02150 / 916-191  
E-Mail: [umwelt@meerbusch.de](mailto:umwelt@meerbusch.de)

## Keine Angst vor Wespen und Hornissen

Wespen bekämpfen Sie am besten überhaupt nicht. Wenn Sie ein Wespennest entdecken, versuchen Sie, die Insekten zu tolerieren. Wespen verhalten sich friedlich, so lange Sie dem Nest nicht zu nahekommen. Im Herbst, spätestens beim erste Nachtfrost, stirbt das gesamte Wespenvolk ab. Ist eine Tolerierung nicht möglich, beispielsweise aufgrund von Allergien oder betroffenen Kleinkindern, nehmen Sie bitte zunächst Kontakt mit der Biologischen Station in Dormagen auf. Diese entscheidet im Auftrag der Unteren Landschaftsbehörde (Rhein-Kreis-Neuss), ob und wie Sie Bekämpfungsmaßnahmen durchführen.

### Kontakt

Biologische Station  
im Rhein-Kreis-Neuss e.V.  
Haus der Natur, Dormagen  
Tel.: 02133 / 50230

Die Hornisse ist in Deutschland eine nach der Bundesartenschutzverordnung besonders geschützte Art. Bewohnte Nester dürfen nicht vernichtet werden. Soll ein Volk aber dennoch entfernt werden, kann es meist von geschulten Personal umgesiedelt werden. Dazu ist eine Ausnahmegenehmigung erforderlich. Auskunft erteilt die Biologische Station des Rhein-Kreis-Neuss.

Nach Erkenntnissen des LANUV hat sich im Jahr 2023 die aus Südostasien stammende Asiatische Hornisse in NRW rasant verbreitet. Sie stellt eine potenzielle Bedrohung für heimische Bienenvölker dar und steht auf der EU-Liste der prioritären gebietsfremden invasiven Arten. Daher ist es wichtig, jede Sichtung zu melden. Wer asiatische Hornissen beobachtet, sollte dies nach Möglichkeit mit einem Fotobeleg im Neobiota-Portal unter <https://neobiota.naturschutzinformationen.nrw.de/neobiota/de/fundpunkte/erfassung> melden.



## Radservicestationen

Radservice-Stationen im Meerbuscher Stadtgebiet sorgen dafür, dass kein Rad mehr liegen bleibt. Kleine Reparaturen am Fahrrad können Radelnde nun schnell und unkompliziert selbst an einer der Radservice-Stationen vornehmen. Damit die Reparatur leicht von der Hand geht, ermöglicht eine Haltevorrichtung das Aufbocken des Rads an der Station. Jede Station hält neben Werkzeug auch eine Luftpumpe für alle gängigen Ventile bereit. Insgesamt stehen Ihnen bereits an vier Standorten Reparaturmöglichkeiten kostenfrei zur Verfügung. Im Laufe des Jahres werden die Servicestationen um vier weitere Standorte erweitert.

### Kontakt

Umwelttelefon  
Tel.: 02150 / 916-191

## Ratten

Das Vorgehen bei der Bekämpfung von Ratten im Stadtgebiet hat sich geändert. Generell gilt folgendes zu beachten: Treten auf einem privaten Grundstück Ratten in übermäßiger Zahl auf, ist nun der Haus- bzw. Grundstückseigentümer zur Bekämpfung verpflichtet. Auf öffentlichem Grund veranlasst die Stadtverwaltung wie bisher alle notwendigen Maßnahmen, um die Tiere zu bekämpfen.

### Kontakt

Mängelmelder der Stadt Meerbusch  
[meerbusch.maengelmelder.de](mailto:meerbusch.maengelmelder.de)  
Tel.: 02150 / 916-138

## Ökomarkt am 23.06.2024

Auch in diesem Jahr veranstaltet der Naturschutzbund NABU gemeinsam mit der Stadt Meerbusch in Lank-Latum den beliebten Ökomarkt. Zum 30. Mal bietet sich von 10 bis 17 Uhr ein buntes Bild aus Info- und Verkaufsständen zu Umwelt- und Klimaschutz, zu Biotopen und Kunsthandwerk, zu regenerativen Energien und vielem mehr.

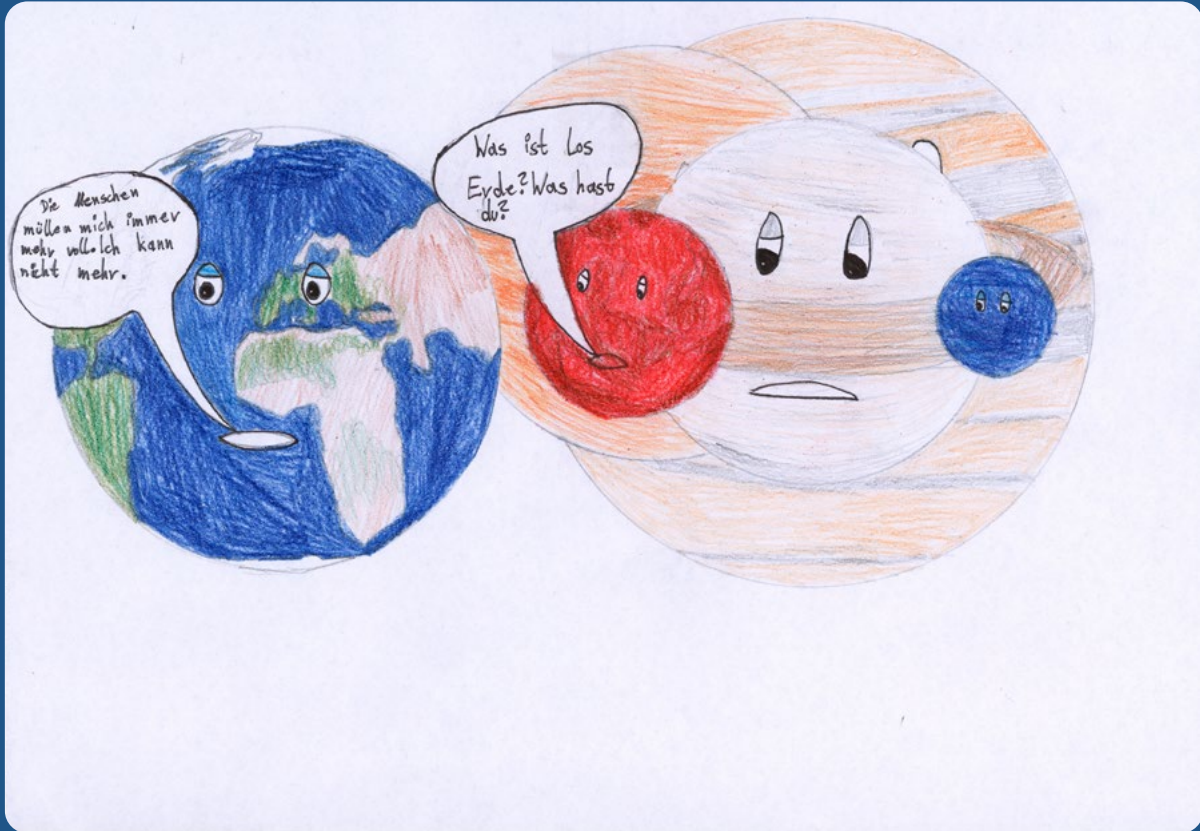
### Kontakt

E-Mail: [oekomarkt-meerbusch.de](mailto:oekomarkt-meerbusch.de)



# Oktober

Marlene Diches, 13 Jahre  
Realschule Osterath



MüllALARM App



W	Montag	Dienstag	Mittwoch	Donnerstag	Freitag	Samstag	Sonntag
40		1	2	3	4	5	6
41	7	8	9	10	11	12	13
42	Beginn der Herbstferien 14	15	16	17	18	19	20
43	21	22	23	24	25	26	27
44	28	29	30	Reformationstag 31	Sperrgut und Elektroschrott <a href="http://www.schoenmackers.de">www.schoenmackers.de</a> 08 00 / 1 74 74 74 Umwelttelefon 0 21 50 / 91 61 91 Siggi Sauber 0 21 50 / 91 61 23		

Bezirke: 1 = Osterath    2 = Buderich    3 = Lank-Latum    4 = Strümp    5 = Ossum-Bösinghoven, Ilverich, Langst-Kierst, Nierst

Graue Tonne    Biotonne    Gelbe Tonne    Blaue Tonne    Grünbündelsammlung inklusive Laub (Weihnachtsbäume)    Schadstoffmobil Standorte und -zeiten: Seite 17



Ihre Partner in Meerbusch



# Das Rheinufer in Meerbusch – eine geschützte Landschaft

Während der Corona-Pandemie erfreuten sich örtliche Naherholungsgebiete in Meerbusch großer Beliebtheit in der Bevölkerung. Dieser Trend hält bis heute an. Viele Menschen nutzen die heimische Landschaft weiterhin und suchen insbesondere die Uferbereiche und Uferwiesen des Rheins auf, um zu verweilen, Sport zu treiben oder den Hund auszuführen. Allerdings ist zunehmend erkennbar, dass die unterschiedlichen Nutzungen an Ufern und Wiesen zu Konflikten unter den Besucherinnen und Besuchern führen. Diese Konflikte treten besonders dann auf, wenn die Belange des Natur- und Umweltschutzes teils grob oder fahrlässig missachtet werden.

Das gesamte Rheinufer in Meerbusch ist entweder als Landschaftsschutz- oder Naturschutzgebiet ausgewiesen. Eine Ausweisung ist immer dann erforderlich, wenn eine besondere Schutzwürdigkeit von Landschaft oder Natur vorliegt. Die Festsetzung und Darstellung solcher Gebiete erfolgt in Landschaftsplänen, die als Satzung unmittelbar geltendes Recht darstellen. Ein Landschaftsplan hat die Aufgabe, die Ziele der Landschaftspflege und

des Naturschutzes für die unbebauten Bereiche einer Kommune abzubilden und die notwendigen Schutz- und Entwicklungsmaßnahmen, sowohl für die geschützten Landschaftsteile im Allgemeinen, als auch für einzelne Schutzgebiete rechtsverbindlich festzusetzen. In Meerbusch werden die entlang des Rheinufers geltenden Verbote besonders in den Frühlings- und Sommermonaten verstärkt durch den kommunalen Ordnungsdienst kontrolliert, um einen respektvollen Umgang zwischen Mensch, Natur und Landschaft zu gewährleisten.

Den vom Kreistag beschlossenen Landschaftsplan für den Rhein-Kreis-Neuss finden Sie unter:

<https://www.rhein-kreis-neuss.de/de/verwaltung-politik/aemterliste/entwicklung-und-landschaftsplanung-bauen-und-wohnen/dienstleistungen/landschaftsplan-rhein-kreis-neuss/>

## Unzulässige Handlungen und Aktivitäten

In allen Schutzgebieten untersagt:

- Auf- und Abstellen von Wohnwagen oder Zelten außerhalb von Hofräumen oder von dafür zugelassenen Plätzen
- Beseitigung oder Beschädigung von Bäumen, Sträuchern, Hecken, Feld- und Ufergehölzen
- Fahren von Kraftfahrzeugen außerhalb der befestigten oder gekennzeichneten Straßen, Fahrwegen sowie Parken außerhalb von Park- oder Stellplätze und Hofräumen
- Zelten, campieren, Feuer zu machen

In Naturschutzgebieten zusätzlich untersagt:

- Nachstellen, fangen oder verletzen von wildlebenden Tieren
- Im Naturschutzgebiet „Ilvericher Altrheinschlinge“ ist es verboten, Hunde frei laufen zu lassen

## Online-Vortragsreihe Energie der Verbraucherzentrale NRW

Mit unabhängigem Rat unterstützen die Energie-Fachleute der Verbraucherzentrale NRW private Haushalte in allen Fragen rund um das Energiesparen und die Energieeffizienz von Wohngebäuden und Haustechnik. Ziel ist die Energieeinsparung in den eigenen vier Wänden, um langfristige Kosten zu sparen, den Komfort zu steigern und Impulse für den Klimaschutz zu setzen.

### Thema: Neue Heizung – Wärmepumpe und ihre Alternativen

Ein Heizungsaustausch gewinnt mit Blick auf den Klimawandel, die neuen Richtlinien des Gebäudeenergiegesetzes und mögliche Förderungen zunehmend an Bedeutung. Der Vortrag erläutert technische Grundlagen von Wärmepumpentypen aber auch andere Heiztechniken und ihre Einsatzmöglichkeiten.

**Termine 2024:** 18. Januar, 15. Februar, 21. März, 18. April, 16. Mai, 20. Juni, 18. Juli, 15. August, 19. September, 17. Oktober, 21. November, 19. Dezember jeweils ab 18 Uhr

Link zur Veranstaltung:



Meeting-ID: 82465034947

Kenncode: 273093



Foto: shutterstock.com/nancy Pauwels

### Thema: Sonnenstrom vom Dach

Strom vom eigenen Hausdach lohnt sich dann am meisten, wenn er vor Ort verbraucht und nicht ins Netz eingespeist wird. Doch das ist gar nicht so einfach, weil die meiste Energie im Privathaushalt morgens und abends benötigt wird, wenn die Sonne kaum scheint. Mit Batterien aber, die den Strom tagsüber speichern, wird die Energie auch nach Sonnenuntergang nutzbar.

**Termine 2024:** 5. Februar, 4. März, 6. Mai, 3. Juni, 8. Juli, 5. August, 2. September, 7. Oktober, 4. November, 2. Dezember jeweils ab 18 Uhr

Link zur Veranstaltung:



Meeting-ID: 82492817217

Kenncode: 207218



Foto: shutterstock.com/Alyoshine

# November

Jule Ortmann, 9 Jahre  
Martinus Schule

MüllALARM App



W	Montag	Dienstag	Mittwoch	Donnerstag	Freitag	Samstag	Sonntag	
44	Sperrgut und Elektroschrott <a href="http://www.schoenmackers.de">www.schoenmackers.de</a> 08 00 / 1 74 74 74 Umwelttelefon 0 21 50 / 91 61 91 Siggi Sauber 0 21 50 / 91 61 23				Allerheiligen 1	1 4 2	3	
45	4	3,5 1,2,4 5	6	7	4	8	9	10
46	11	1,2,4 3,5 5 12	13	1-5 4 14	2	15	16	17 Volkstrauertag
47	18	3,5 1,2,4 19	Buß- und Betttag 3,4 20	5 21	1 1,2,3 22	23	24 Totensonntag	
48	2 25	1,2,4 3,5 26	27	1-5 3 28	1 4 29	30		

Bezirke: 1 = Osterath    2 = Buderich    3 = Lank-Latum    4 = Strümp    5 = Ossum-Bösinghoven, Ilverich, Langst-Kierst, Nierst  
 Graue Tonne   
 Biotonne   
 Gelbe Tonne   
 Blaue Tonne   
 Grünbündelsammlung inklusive Laub (Weihnachtsbäume)   
 Schadstoffmobil Standorte und -zeiten: Seite 17



Ihre Partner in Meerbusch



# Weitere Serviceangebote in Meerbusch

## Volkshochschule

Die Volkshochschule Meerbusch bietet kontinuierlich Veranstaltungen, Kurse, Exkursionen und Weiterbildung zu vielen verschiedenen Themenbereichen an. Die VHS hat zahlreiche umweltpädagogische Angebote für alle Altersgruppen!

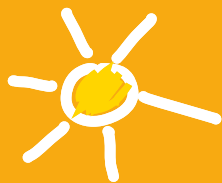
### VOLKSHOCHSCHULE MEERBUSCH

Hochstraße 14  
40670 Meerbusch-Osterath  
Telefon 02159 916-500  
Fax 02159 916-506  
vhs-meerbusch.de  
volkshochschule@meerbusch.de

Das komplette Kursangebot der VHS finden Sie unter <https://vhs-meerbusch.de>



## verbraucherzentrale



### Energieberatung

In Zusammenarbeit mit der Stadt Meerbusch hat die Verbraucherzentrale NRW in Meerbusch einen Beratungszütpunkt eingerichtet. Einmal monatlich steht Ihnen hier ein unabhängiger Energieberater zur Verfügung. Die dreißigminütige Beratung erfolgt nur nach Anmeldung und findet je nach Situation telefonisch oder persönlich statt. Dank der Förderung durch das Bundesministerium für Wirtschaft und Energie ist die Beratung für Sie kostenfrei.

Die Anmeldung erfolgt über das Umweltelefon: 0 21 50 / 9 16-1 91

## Willkommen im meerbad – Ihrem Sport- und Gesundheitsbad

Mehr Wohlfühl, mehr Badevergnügen, mehr Aufenthaltsqualität – unser meerbad ist „fit für die Zukunft“.

Ein eigener Kinderbereich, Fitness-, Sport- und Gesundheitskurse, Physiotherapie und Friseursalon runden das meerbad-Angebot ab. Mit modernster Wasseraufbereitung und Wärmedämmung entspricht das meerbad höchsten Ansprüchen in Sachen Technik und Umwelt.

Fazit: Die „Runderneuerung“ ist gelungen. Besuchen Sie uns, und genießen Sie das meerbad in Meerbusch!

Ihr meerbad  
Friedenstraße 21 | Meerbusch-Büderich  
02132.916-349 | meerbad@meerbusch.de



Stadtbibliothek  
Meerbusch

- Analoge & Digitale Medien
- Information & Wissen
- Literatur & Lesen
- Lernen & Arbeiten
- Veranstaltung & Unterhaltung



Dr.-Franz-Schütz-Platz 5  
40667 Meerbusch-Büderich  
Telefon 02132 / 916 448  
stadtbibliothek@meerbusch.de

<https://meerbusch.de/kultur-und-tourismus/stadtbibliothek.html>

## Herzlich willkommen in der Stadtbibliothek in Büderich, Lank und Osterath!

Wir sind kommunikative Treffpunkte und Anlaufstellen für Ihre Fragen im Informationszeitalter.

Nutzen Sie

- unsere vielfältigen Medien vor Ort
- unser digitales Angebot rund um die Uhr auch von zuhause aus
- kostenlosen WLAN-Zugang
- PC-Arbeitsplätze

Kommen Sie vorbei.  
Wir freuen uns auf Sie!

Adressen & Öffnungszeiten:



## Schiedspersonen

Bevor Sie bei Zivilstreitigkeiten ein Gericht anrufen, empfiehlt sich eine außergerichtliche Schlichtung.

Für viele Fälle, insbesondere im Nachbarschaftsrecht oder bei Privatklagensachen, ist die Schlichtung sogar obligatorisch vorgeschrieben.

In Meerbusch können Sie sich an folgende Schiedspersonen wenden:

### Büderich

Nadine Yumi Liebau 0172 / 93 4 39 13

Vertretung:

Andreas Kijak 0162 / 987 54 61

### Osterath

Daniel Bauer 0172 / 934 39 13

Vertretung:

Heike Hartmann 02159 / 5 32 38 73

### Übrige Stadtteile

Sigrid Hilbert 0172 / 200 62 30

Vertretung:

Claudia Brauns 02150 / 70 55 66

# Dezember

Nathen Riley, 8 Jahre  
Nikolaus-Schule Osterath



MüllALARM App



W	Montag	Dienstag	Mittwoch	Donnerstag	Freitag	Samstag	Sonntag
48					Nikolaustag		1
49	2	3,5  1,2,4 3	4	5	6	4 7	8
50	9	1,2,4  3,5  5 10	11	1-5  4 12	2  1,2,3 13	14	15
51	16	3,5  1,2,4 17	18	19	20	Winteranfang 21	22
52	Beginn der Weihnachtsferien 1,2,4  3,5 23	Heiligabend 24	1. Weihnachtstag 25	2. Weihnachtstag 26	1-5  3 27	1 28	29
1	30	Silvester 3,5  1,2,4 31				Sperrgut und Elektroschrott <a href="http://www.schoenmackers.de">www.schoenmackers.de</a> 08 00 / 1 74 74 74 Umwelttelefon 0 21 50 / 91 61 91 Siggi Sauber 0 21 50 / 91 61 23	

Bezirke: 1 = Osterath

2 = Büberich

3 = Lank-Latum

4 = Strümp

5 = Ossum-Bösinghoven, Ilverich, Langst-Kierst, Nierst



Graue Tonne



Biotonne



Gelbe Tonne



Blaue Tonne



Schadstoffmobil  
Standorte und -zeiten: Seite 17



Stadtwerke Meerbusch

Ihre Partner in Meerbusch



Volksbank  
Mönchengladbach eG

Volksbank Erkelenz – Volksbank Meerbusch – Volksbank Willich



# rundumversorgt

meine stm-momente

**Bleiben Sie  
mit uns informiert**  
[stadtwerke-meerbusch.de/  
aktuelles](http://stadtwerke-meerbusch.de/aktuelles)

Wir sind auch in herausfordernden Zeiten zuverlässig für jeden Ihrer Momente da – kompetent, regional und sympathisch.

[stadtwerke-meerbusch.de](http://stadtwerke-meerbusch.de)

 **stm**  
Stadtwerke Meerbusch

# Standorte der Wertstoffcontainer

Einwurf nur werktags von 7 bis 19 Uhr

(Änderungen vorbehalten)

<b>Büderich</b>
Ahornstr. (gegenüber Haus Nr. 9)
Alter Kirchweg (gegenüber Haus Nr. 2)
Am Eisenbrand (bei Haus Nr. 12)
Am Farnacker / Am Junkerstrauch
Am Roten Kreuz (Haus Nr. 19)
Apelter Weg
Badener Weg (Haus Nr. 7)
Deutsches Eck (unterirdisch)
Dr.-Franz-Schütz-Platz (unterirdisch)
Friedenstr. (Parkplatz Hallenbad)
Grünstr. (neben Haus Nr. 22)
Hegelstr. / Niederlöricker Str.
Hessenweg (Penny-Markt)
Hildegundisallee
Hindenburgstr. 26 a
Hohegrabenweg (bei Haus Nr. 51)
Holbeinstr. (Parkplatz Polizei)
Im Bachgrund (an der Bushaltestelle)
Kantstr. 34
Kanzlei (gegenüber Haus Nr. 21/23)
Kanzlei (gegenüber Haus Nr. 67)
Karl-Arnold-Str. (Kindergarten)
Kolpingstr.
Laacher Weg / Karl-Arnold-Str. (Parkplatz)
Lortzingstr. (Parkplatz gegenüber Edeka)
Lortzingstr. / Witzfeldstr.
Lötterfelder Str. (gegenüber Haus Nr. 17)
Marienburger Str. 17
Mataréstr. 17
Niederdonker Str. (unterirdisch, Parkplatz Gymnasium)
Oststr. (Wendehammer)
Poststr. (Mauritiusstr.)
Post- / Witzfeldstr.
Römerstr./Sonnenweg (unterirdisch)
Schaertzensweg / Anton-Holtz-Str.
Unter der Mühle (unterirdisch)
<b>Osterath</b>
Andreas-Stüttgen-Str. (unterirdisch)
Bommershöfer Weg (Friedhof)
Dörperweg / Neusser Feldweg
Fröbelstr. (Parkplatz REWE)
Görgesheideweg (Haus Nr. 151)
Insterburger Str.
Jahn- / Lindenstr.
Kaarster Str. / Gatherstr. (Parkplatz)
Kranenburger Str. (Parkplatz Sportanlage)
Krefelder Str. / Bahnhofsweg / Hochstr. (Wendeh.)
Max-Ernst-Str. / Bommershöfer Weg
Meerbuscher Str. / Am Böllershof
Meerbuscher Str. / Neusser Feldweg
Meyersweg (Parkplatz am Bahnübergang)

Mollsfeld / Viehgasse
Mozartplatz / Wagnerplatz
Mühlenfeld (Haus Nr. 54) / Siemensstr.
Raiffeisenplatz (Parkplatz)
Rudolf-Bartels-Platz (unterirdisch)
Rudolf-Diesel-Str. (Netto-Markt)
Rudolf-Lensing-Ring / Hinsbecker Weg
Schiefelberg / Am Gutort
Strümper Str. (gegenüber Haus Nr. 43)
Werkstr. (unterirdisch)
<b>Lank-Latum</b>
Albert- / Rheinstr. (Parkplatz Friedhof)
Am Heidbergdamm / Kierster Str.
Am Heidbergdamm / Nierster Str.
Am Ismerhof (Parkplatz)
Gonellastr. (unterirdisch, dm-Markt)
Gonellastr. (gegenüber Haus Nr. 74)
Hauptstr. / Schulstr.
In der Loh 35
Kaiserswerther Str. (gegenüber Haus Nr. 22)
Kaiserswerther Str. (Parkplatz Friedhof)
Krahngasse / Bismarckstr.
Matthias-von-Hallberg-Str. / Hauptstr. (Parkplatz)
Mittelstr. / Kaldenberg
Mühlen- / Wasserstr. (Schützenplatz)
Pfarr- / Mörikestr. (Parkplatz Kirche)
Rottstr. / Ulmendonk
Schul- / Claudiusstr. (Parkplatz)
Uerdinger Str. 95 (Parkplatz Kindergarten)
Uerdinger Str. / Hertha-Klingbeil-Str. (Parkplatz)
<b>Ossum-Bösinghoven</b>
Auf der Scholle / Josef-Werres-Str.
Bösinghovener Str. / von-Arenberg-Str.
Im Rott / Bösinghovener Str.
<b>Ilverich</b>
Obere Str. / Dorfplatz (unterirdisch)
<b>Langst-Kierst</b>
Ilvericher Str. / Zur Rheinfähre (Parkplatz)
Ilvericher Str. / Schützenstr.
<b>Nierst</b>
Hildegundis- /Lotharstr.
Stratumer Str. (Alte Schule, unterirdisch)
<b>Strümp</b>
Berta-Benz-Str. 10 (Wertstoffhof)*
Marktplatz Schmitterhof (unterirdisch)
Fouesnantplatz / Mönkesweg
Fritz-Wendt-Str. / Osterather Str.
Josef-Kohtes-Str. / Forststr.
Josef-Kohtes-Str. (Parkplatz)
Osterather Str. / Mönkesweg
Schlossstr. (Parkplatz Friedhof)

# Sammel- und Ausgabestellen



## Abfallsäcke

Reicht der Platz in der **Grauen Tonne** ausnahmsweise nicht aus, können Sie städtische **blaue Abfallsäcke** (70 Liter) erwerben. Im Kaufpreis von 4,00 € sind Abfuhr und Entsorgung enthalten.

## Verkaufsstellen für Blaue Säcke:

### Osterath

Bürgerbüro, Hochstr. 12

### Büderich

Bürgerbüro, Dr-Franz-Schütz-Platz 1

### Lank-Latum

Bürgerbüro, Wittenberger Str. 21

### Strümp

Edeka, Josef-Kohtes-Str. 22  
Wertstoffhof, Berta-Benz-Str. 10



## Ausgabe von Gelben Säcken

Haben Sie keine **Gelbe Tonne** oder reicht der Platz nicht aus, erhalten Sie für die Sammlung von Verkaufsverpackungen kostenlos **Gelbe Säcke**.

### Osterath

Bürgerbüro, Hochstr. 12

### Büderich

Bürgerbüro, Dr-Franz-Schütz-Platz 1

### Lank-Latum

Bürgerbüro, Wittenberger Str. 21

### Strümp

Wertstoffhof, Berta-Benz-Str. 10



## Sammelstellen für Korken

### Osterath

Verwaltungsgebäude, Hochstr. 1

### Büderich

Bürgerbüro, Dr-Franz-Schütz-Platz 1

### Lank-Latum

Techn. Dezernat, Wittenberger Str. 21

### Strümp

Wertstoffhof, Berta-Benz-Str. 10

## Sammelstellen für CD, DVD und Blu-ray



Keine Haftung für den Missbrauch persönlicher Daten. Datenträger mit persönlichen Daten vorher löschen, zerkratzen oder zerschneiden.

### Osterath

Verwaltungsgebäude, Hochstr. 1

### Büderich

Bürgerbüro, Dr-Franz-Schütz-Platz 1

### Lank-Latum

Techn. Dezernat, Wittenberger Str. 21

### Strümp

Wertstoffhof, Berta-Benz-Str. 10

\*Nur während der Öffnungszeiten des Wertstoffhofes zugänglich.

# Ihre Ansprechpartner in Meerbusch



STADT MEERBUSCH

[www.meerbusch.de](http://www.meerbusch.de) 0 21 50 / 9 16-0

## Abfallberatung,

Umwelttelefon 0 21 50 / 9 16-1 91

## Wertstoffhof

Meerbusch-Strümp,  
Berta-Benz-Straße 10

Auskunft, Beratung Montag bis Freitag  
(Umwelttelefon) 0 21 50 / 9 16-1 91

## Öffnungszeiten:

Dienstag bis Freitag 9.30 bis 18.00 Uhr  
Samstag 9.00 bis 14.00 Uhr

Montags geschlossen.

An gesetzlichen Feiertagen, Karsamstag,  
Heiligabend und Silvester geschlossen.

## Siggi Sauber

Saubermobil 0 21 50 / 9 16-1 23  
Illegal abgelagerter Abfall  
Verschmutzte Containerstandorte

## Bürgerbüros

Telefonservice 0 21 50 / 9 16-1 66

Lank-Latum, Wittenberger Straße 21

Büderich, Dr.-Franz-Schütz-Platz 1

Osterath, Hochstraße 12

Die aktuellen Öffnungszeiten der  
Bürgerbüros finden Sie unter  
[https://meerbusch.de/service-und-politik/  
buergerbueros.html](https://meerbusch.de/service-und-politik/buergerbueros.html)

## Service Finanzen

Osterath, Hochstraße 1

Bestellung von Grauen Tonnen und Biotonnen,  
Änderungsdienst,  
Bonus für Eigenkompostierer

für Büderich 0 21 59 / 9 16-4 46

für Osterath und

Ossum-Bösinghoven 0 21 59 / 9 16-4 02

für weitere Stadtteile 0 21 59 / 9 16-4 49

## Öffnungszeiten:

Montag bis Freitag 8.00 bis 12.00 Uhr

Montag und Mittwoch 14.00 bis 16.00 Uhr

## Abfalldeponie

Lövelinger Straße 101,  
41472 Neuss (Grefrath) 0 21 31 / 98 47-18

## Öffnungszeiten:

Montag bis Freitag 7.00 bis 19.00 Uhr

Samstag 7.30 bis 13.00 Uhr

## Biologische Station

### im Rhein-Kreis Neuss e.V.

[www.biostation-neuss.de](http://www.biostation-neuss.de)

E-Mail: [info@biostation-neuss.de](mailto:info@biostation-neuss.de)

„Haus der Natur“ Kloster Knechtsteden,  
41540 Dormagen 0 21 33 / 50 23-0

## NRW.Energy4Climate

[www.energy4climate.nrw](http://www.energy4climate.nrw)

Startberatungen, Webtools

Hotline (8 bis 18 Uhr) 0211 / 8220 86-550

## Kompostierungsanlage

Am blauen Stein

41352 Korschenbroich 0 21 82 / 82 16-0

## Öffnungszeiten:

Montag bis Freitag 7.00 bis 16.30 Uhr

Samstag 7.30 bis 12.30 Uhr

## Landwirtschaftskammer

### Nordrhein-Westfalen

[www.landwirtschaftskammer.de/rheinkreise](http://www.landwirtschaftskammer.de/rheinkreise)

E-Mail: [rheinkreise@lwk.nrw.de](mailto:rheinkreise@lwk.nrw.de)

Einsatz von Dünge- und Pflanzenschutzmitteln  
Gartenstraße 11

50765 Köln (Auweiler) 02 21 / 53 40-1 00

## Verbraucherzentrale

Die nächsten Beratungsstellen:

### Neuss

Meererhof 1A, 41460 Neuss

### Düsseldorf

Immermannstraße 51, 40210 Düsseldorf

### Krefeld

Petersstraße 55-57, 47798 Krefeld

## Zentrale Terminvergabe:

Telefon 02 11 / 33 99 65 55

[www.verbraucherzentrale.nrw/  
energieberatung](http://www.verbraucherzentrale.nrw/energieberatung)

## Rhein-Kreis Neuss

Auf der Schanze 4, 41515 Grevenbroich, [www.rhein-kreis-neuss.de](http://www.rhein-kreis-neuss.de) 0 21 81 / 6 01-0

Altlastenkataster

0 21 81 / 6 01-68 24

Gesundheitsamt

0 21 81 / 6 01-53 01

Gewerbeabfallberatung

0 21 81 / 6 01-68 23

Untere Bodenschutzbehörde

0 21 81 / 6 01-68 20

Untere Immissionsschutzbehörde

0 21 81 / 6 01-68 60

Untere Naturschutzbehörde

0 21 81 / 6 01-68 40

Untere Wasserbehörde

0 21 81 / 6 01-68 10

Veterinär- und Lebensmittelüberwachungsamt

0 21 81 / 6 01-39 01

## Schönackers Umweltdienste

Hooghe Weg 1,

47906 Kempen [info@schoenackers.de](mailto:info@schoenackers.de)

Abfuhr von Sperrgut oder Elektroschrott

im Auftrag der Stadt Meerbusch

Anmeldung 0800 1 74 74 74

(gebührenfrei)

Gelbe Tonnen

im Auftrag der Dualen Systeme

Servicetelefon 0800 8 88 43 73

(gebührenfrei)

Blaue Tonnen

Firmeneigenes Angebot

Servicetelefon 0800 1 13 77 31

(gebührenfrei)



## Stadtwerke Meerbusch

[www.stadtwerke-meerbusch.de](http://www.stadtwerke-meerbusch.de)

E-Mail: [info@stm-stw.de](mailto:info@stm-stw.de)

Telefon

0 21 59 / 91 37-333

Fax

0 21 59 / 91 37-269

Kundenzentrum

Am Pfarrgarten 1

40667 Meerbusch (Büderich)

Notdienst

Gas, Strom, Wasser 0800 8 101 102

(gebührenfrei)



## Beratungsstützpunkt Meerbusch

Unabhängige kostenlose Energieberatung

1 x monatlich, 30 Minuten

## Anmeldung:

Umwelttelefon 0 21 50 / 9 16-1 91

E-Mail: [umwelt@meerbusch.de](mailto:umwelt@meerbusch.de)